

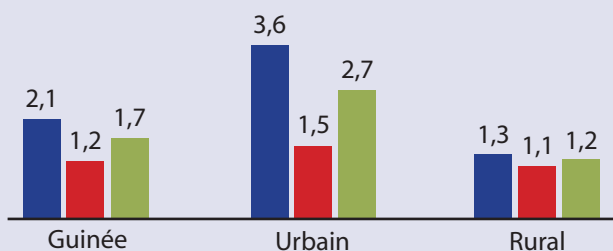
Prévalence du VIH dans l'EDS-MICS Guinée 2012

Au cours de l'Enquête Démographique et de Santé et à Indicateurs Multiples (EDS-MICS) réalisée en Guinée en 2012, plus de 4 600 femmes de 15-49 ans et 3 300 hommes de 15-59 ans ont été testés pour le VIH. Les résultats montrent que 1,7 % des personnes de 15-49 ans sont infectés par le VIH.

Prévalence du VIH selon la résidence

Pourcentage

■ Femmes 15-49 ■ Hommes 15-49 ■ Ensemble 15-49

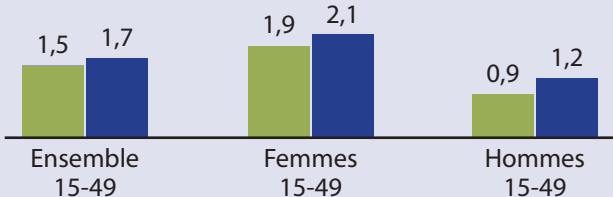


La prévalence du VIH est plus élevée chez les femmes (2,1 %) que chez les hommes (1,2 %). La prévalence est plus élevée en milieu urbain (2,7 %) qu'en milieu rural (1,2 %).

Tendances de la prévalence du VIH

Pourcentage

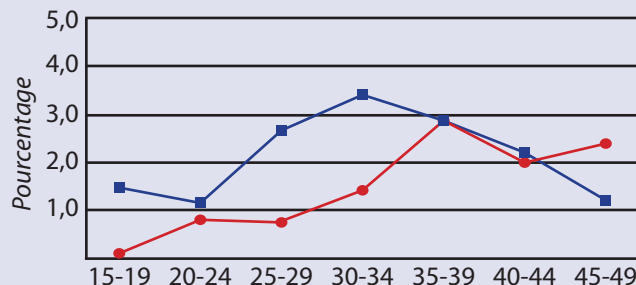
■ EDSG-III 2005 ■ EDS-MICS 2012



La prévalence globale du VIH n'a pas changé depuis 2005. L'écart observé n'est pas statistiquement significatif.

Prévalence du VIH selon l'âge

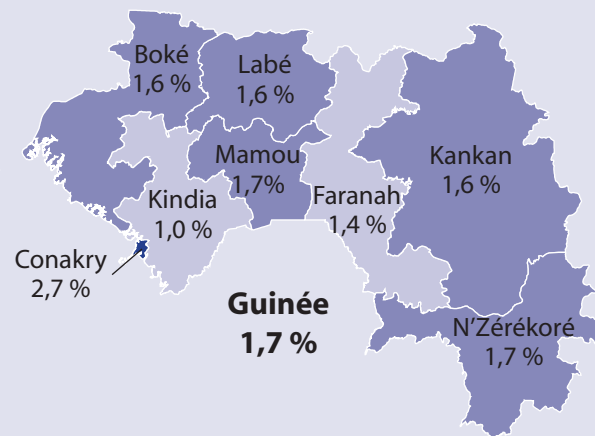
■ Femmes ■ Hommes



En général, les femmes sont infectées plus précocement que les hommes. Les taux d'infection augmentent rapidement avec l'âge pour atteindre 3,4 % à 30-34 ans pour les femmes et 2,9 % à 35-39 ans pour les hommes.

Prévalence du VIH par région

Pourcentage

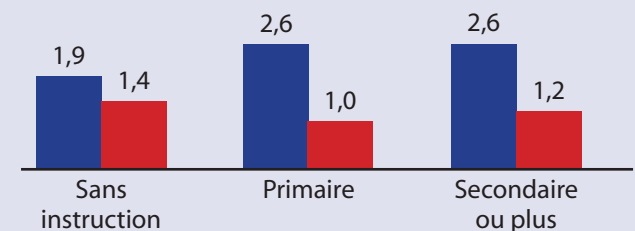


La prévalence du VIH est plus élevée à Conakry (2,7 %) et elle est plus faible dans les régions de Kindia (1,0 %) et Faranah (1,4 %).

Prévalence du VIH selon le niveau d'instruction

Pourcentage

■ Femmes 15-49 ■ Hommes 15-49



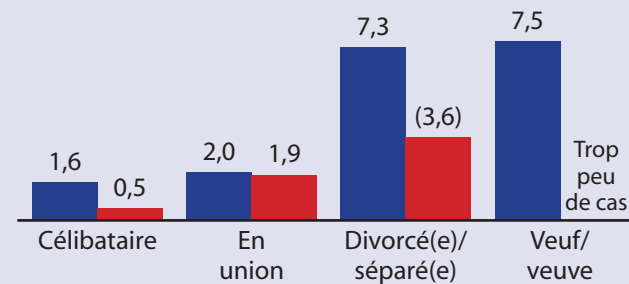
Parmi les femmes, la prévalence du VIH augmente avec le niveau d'instruction. Chez les hommes, la prévalence du VIH n'est pas influencée par le niveau d'instruction.

5 % des femmes et des hommes ont reçu le résultat du dernier test du VIH effectué au cours des 12 mois ayant précédé l'enquête.

Prévalence du VIH selon l'état matrimonial

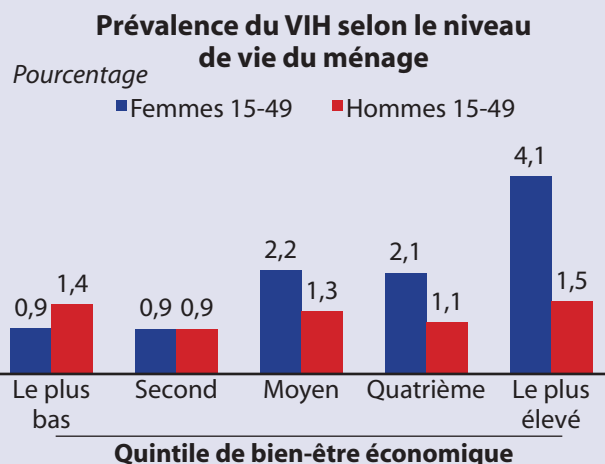
Pourcentage

■ Femmes 15-49 ■ Hommes 15-49



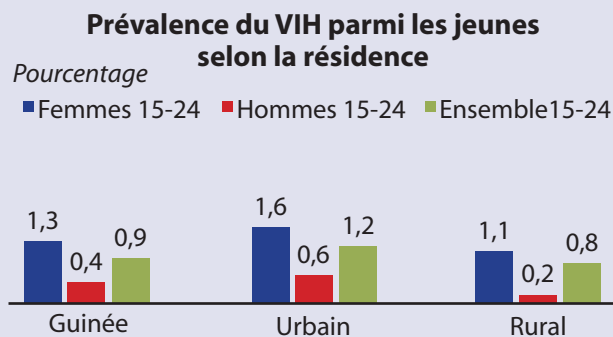
Les valeurs entre parenthèses sont basées sur 25-49 cas non pondérés.

La prévalence du VIH est plus élevée parmi les veuves (7,5 %), les divorcées (7,3 %) et les divorcés (3,6 %). Elle est plus faible parmi les femmes et les hommes célibataires (respectivement 1,6 % et 0,5 %).



La prévalence du VIH est plus élevée parmi les femmes et les hommes appartenant aux ménages du quintile le plus élevé (respectivement 4,1 % et 1,5 %).

Parmi les couples vivant dans le même ménage dont les deux conjoints ont été testés, 2 % sont discordants, ce qui veut dire que seulement un des deux conjoints est séropositif.



Globalement, 1,3 % des femmes et 0,4 % des hommes de 15-24 ans sont infectés par le VIH. La prévalence est plus élevée parmi les jeunes vivant en milieu urbain que parmi ceux vivant en milieu rural (1,2 % contre 0,8 %).

Taux de réponse et méthodologie : Les données sur la prévalence du VIH ont été obtenues à partir d'un échantillon de gouttes de sang séché, prélevées volontairement par piqûre au bout du doigt auprès des femmes de 15-49 ans et des hommes de 15-59 ans. Près de 97 % des femmes et 94 % des hommes ont été testés. Dans l'ensemble, 96 % des 8 771 enquêtés ont été testés.

Pour tous renseignements concernant l'EDS-MICS 2012, contacter :

En Guinée :
 l'Institut National de la Statistique (INS)
 BP 221, Conakry, Guinée
 Tel : (224) 68 31 33 12, Fax : (224) 41 30 59
 Internet: www.stat-guinée.org

Aux États Unis :
 ICF International
 11785 Beltsville Drive
 Calverton, MD 20705 USA
 Tel: 301-572-0200, Fax: 301-572-0999
 www.measuredhs.org

L'Enquête Démographique et de Santé, combinée à l'Enquête par Grappe à Indicateurs Multiples (EDS-MICS 2012) a été réalisée en Guinée de juin à octobre 2012 par l'Institut National de la Statistique (INS), Ministère du Plan, en collaboration avec le Ministère de la Santé et de l'Hygiène Publique. L'EDS-MICS 2012 a été réalisée avec l'appui financier du Gouvernement Guinéen, de l'Agence des Etats-Unis pour le Développement International (USAID), du Fonds des Nations Unies pour l'Enfance (UNICEF), du Fonds des Nations Unies pour la Population (UNFPA), de la Banque Mondiale à travers le Projet d'Appui au Plan National de Développement Sanitaire (APNDS) et de l'Organisation Mondiale de la Santé (OMS). D'autres institutions ont également apporté leur expertise à la réalisation de cette opération, en particulier l'Institut National de Santé Publique à travers le Laboratoire National de Référence (LNR) pour la réalisation des tests de paludisme et de VIH. En outre, ICF Macro a fourni l'assistance technique par le biais du programme MEASURE DHS, programme financé par l'USAID et dont l'objectif est de fournir un support et une assistance technique à des pays du monde entier pour la réalisation d'enquêtes sur la population et la santé.

Enquête Démographique et de Santé et à Indicateurs Multiples (EDS-MICS) Guinée 2012



Prévalence du VIH

