

Central African Republic Atlas of HIV and AIDS Indicators 2006





Central African Republic

Central African Republic Atlas of HIV and AIDS Indicators 2006

**Based on the 2006 Multiple Indicator Survey
coupled with HIV and anemia serology in CAR**

United Nations Population Fund (UNFPA)
Bangui, Central African Republic

Macro International Inc.
Calverton, Maryland, USA

June 2008



This atlas presents thematic maps of HIV and AIDS indicators based on the 2006 Multiple Indicator Survey in Central African Republic (MICS-III). The atlas was prepared by Mohamed Ayad, in collaboration with Andrew Inglis, Carline Noailles, Ruilin Ren, Christopher Gramer and Dana Thomson of Macro International Inc., and Dr. Ramata Coulibaly Sarassoro, Raymond Goula and Macoumba Thiam of the United Nations Population Fund (UNFPA) of Bangui, the Central African Republic. It was translated from French by Mohamed Ayad, Marcia MacNeil and Megan Meline.

MICS III-CAR is a sample survey, requested by the Government of Central African Republic and implemented by the Central Bureau of Statistics. The Pasteur Institute of Bangui carried out the HIV testing with technical assistance of Macro International Inc. Financial, technical and material support for this survey were provided by the Government of the Central African Republic, United Nations Children's Fund (UNICEF), United Nations Population Fund (UNFPA), the World Health Organization (WHO), National Committee Against AIDS (ST/CNLS through a loan from the World Bank), United Nations Development Programme (UNDP), UNAIDS, and the European Union (by providing 8 vehicles to fieldwork).

Financial support for the preparation of the atlas was provided by UNFPA, Bangui.

For additional information about this atlas, you may contact:

In the Central African Republic:

United Nations Population Fund (UNFPA), Avenue Bathélémy Boganda, PO. 872, Bangui, Central African Republic. (Telephone: 236-21 61 08 67/21 61 41 25/21 61 19 77; Fax: 236-71 61 17 32; E-mail: caf@unfpa.org).

In the USA:

MEASURE DHS, Macro International Inc., 11785 Beltsville Drive, Suite 300, Calverton, MD 20705, USA. (Telephone: 301-572-0200; Fax: 301-572-0999; E-mail: reports@macrointernational.com; Internet: www.measuredhs.com).

Suggested citation:

United Nations Population Fund (UNFPA)/Bangui and Macro International, 2008. *Central African Republic Atlas of HIV and AIDS Indicators 2006*, Calverton, Maryland, USA: UNFPA/Bangui and Macro International.

CONTENTS

Sample Characteristics

1.	Residence	3
2.	Education - I.....	4
3.	Education - II.....	5

HIV and AIDS-Related Knowledge and Attitudes

4.	Knowledge of HIV Prevention Methods	9
5.	Rejection of Common Misconceptions about AIDS Transmission	10
6.	“Comprehensive” Knowledge about AIDS.....	11
7.	Accepting Attitudes.....	12
8.	Knowledge of Prevention of Mother-to-Child Transmission	13
9.	Knowledge of a Source for HIV Testing.....	14

Program Coverage

10.	Population Who Had an HIV Test	17
11.	Population Who Had an HIV Test and Received Test Results.....	18

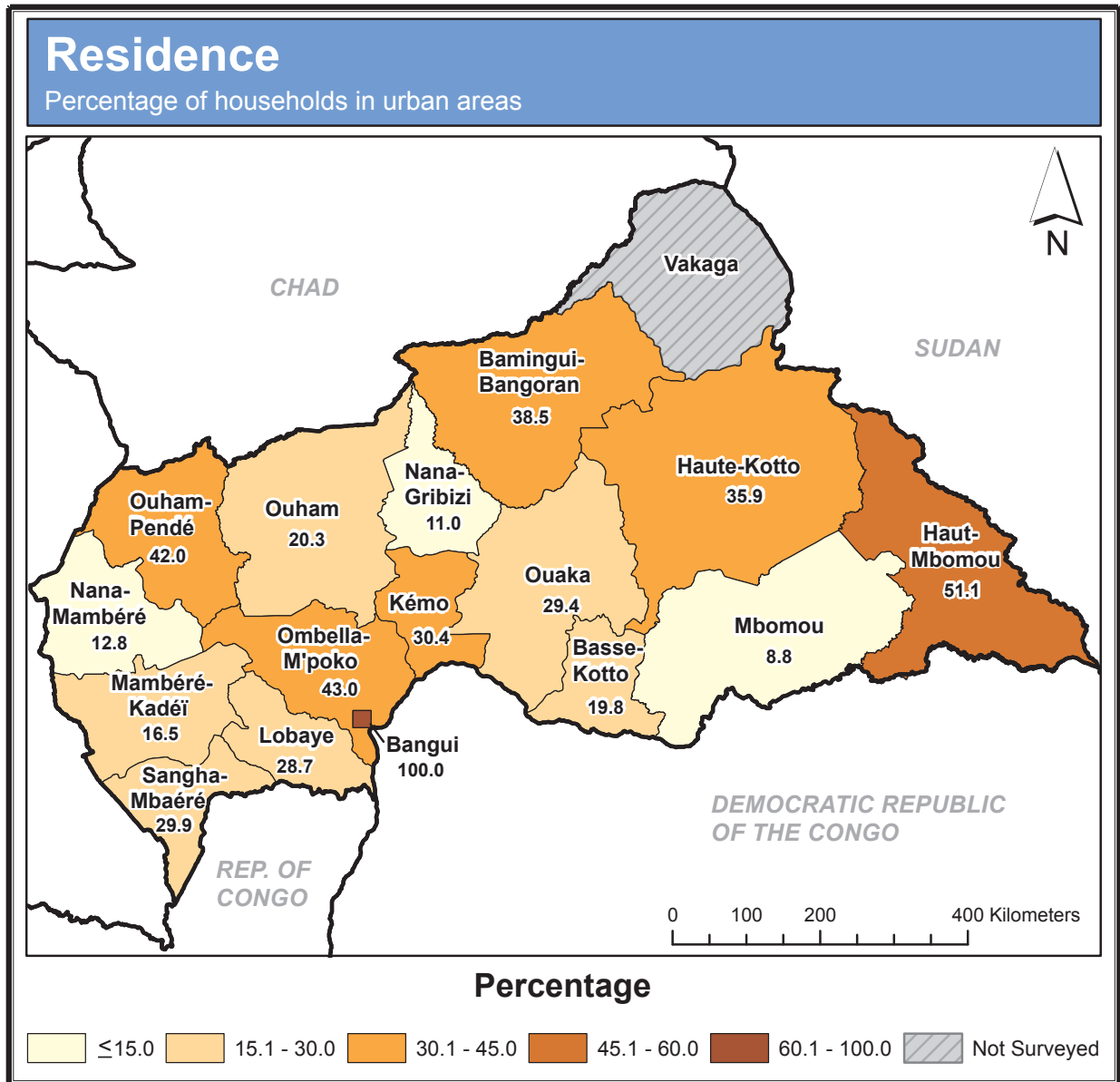
Sexual Behavior among Youth

12.	Age at First Sex.....	21
13.	Sexual Behavior	22
14.	Higher-Risk Sex.....	23
15.	Multiple Sex Partners	24

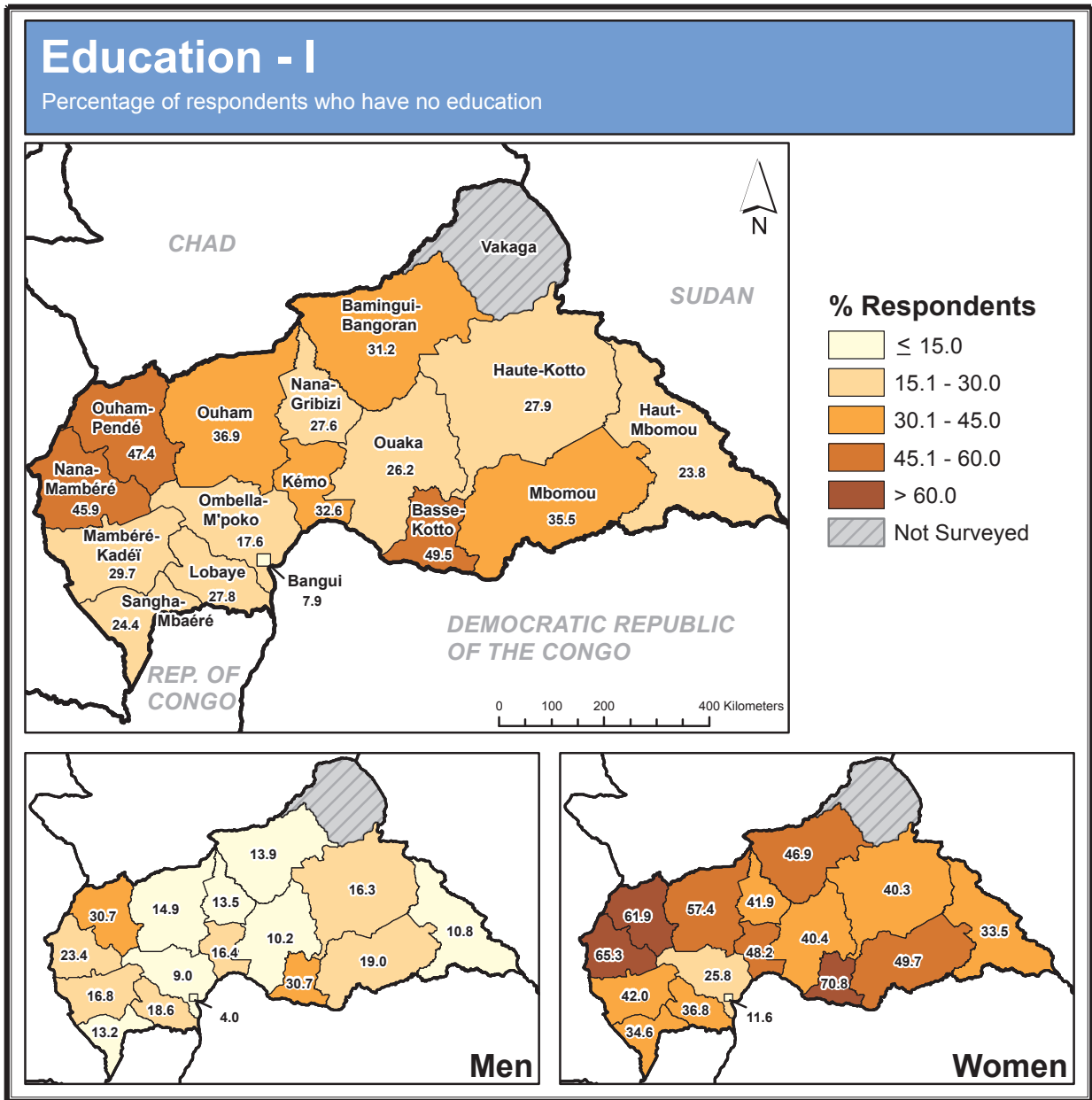
HIV Prevalence

16.	HIV Prevalence.....	27
17.	HIV Prevalence among Youth	28

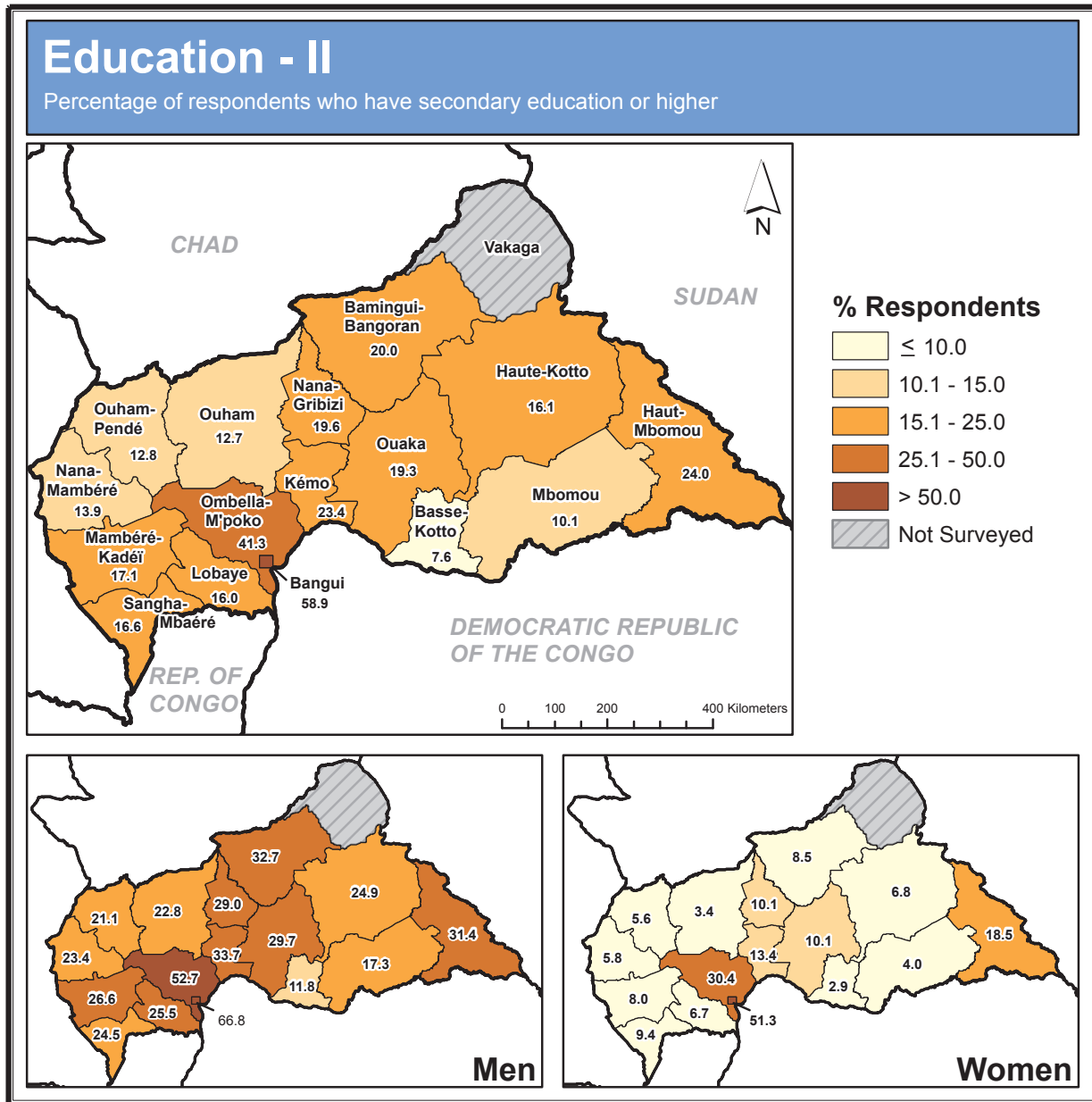
Sample Characteristics



According to the Multiple Indicator Survey (MICS III), most Central Africans live in rural areas. Nearly 35 percent of households are in urban areas and the proportion in Bangui, the capital, is 100 percent. Slightly more than half of households in Haut-Mbomou, 43 percent in Ombella M'poko and 42 percent in Ouham-Pendé live in urban areas. The least urbanized prefectures are Mbomou (9 percent), Nana-Mambéré (13 percent), Mambéré-Kadéï (17 percent) and Basse-Kotto (20 percent).



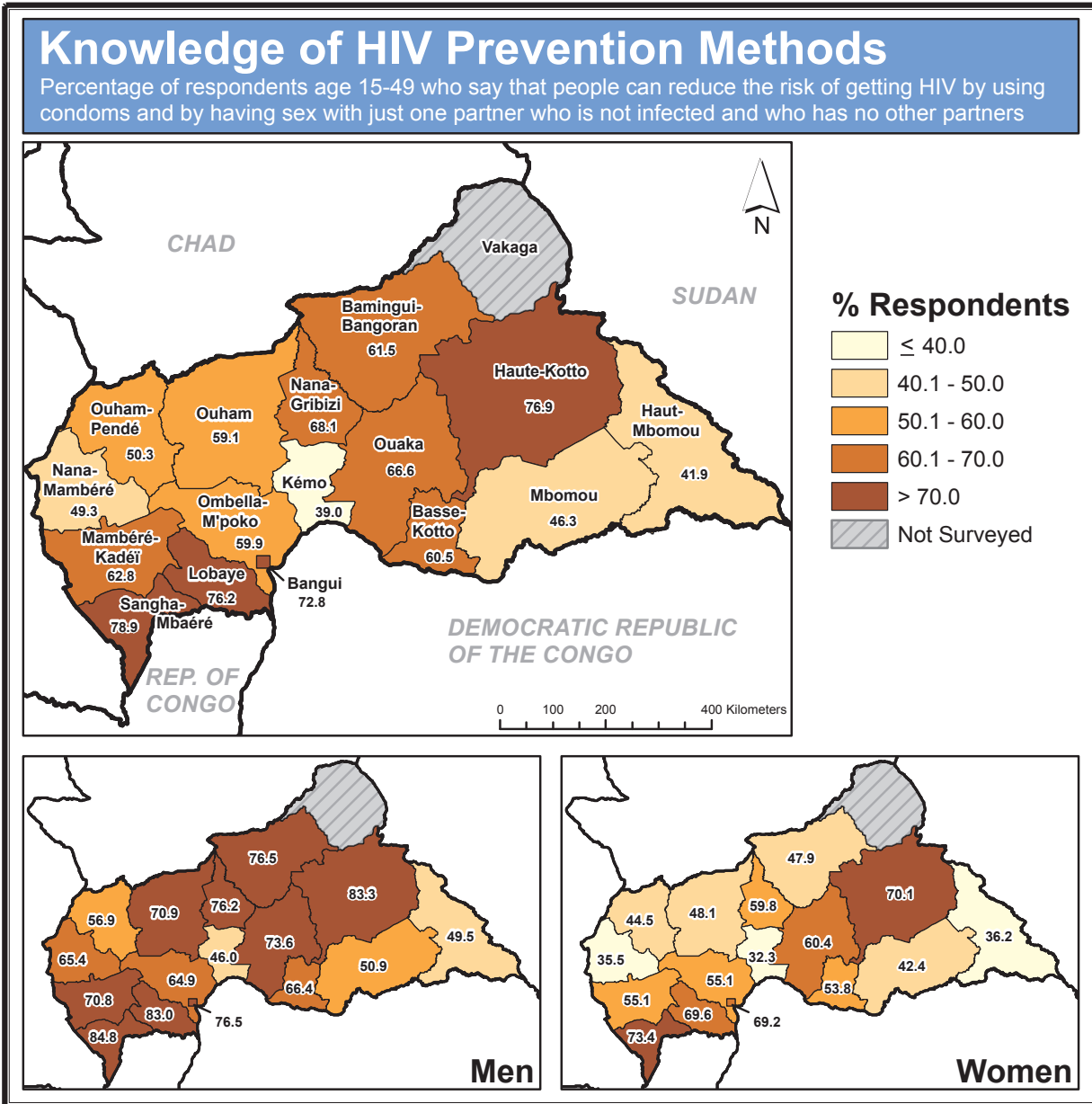
In the Central African Republic, close to three in ten people have never attended school. Bangui has the fewest uneducated people (8 percent) followed by Ombella M'poko (18 percent). The prefectures with the most uneducated people are Basse-Kotto (50 percent), Ouham-Pendé (47 percent) and Nana-Mombéré (46 percent). Women are much more likely to be uneducated (41 percent) than men (16 percent).



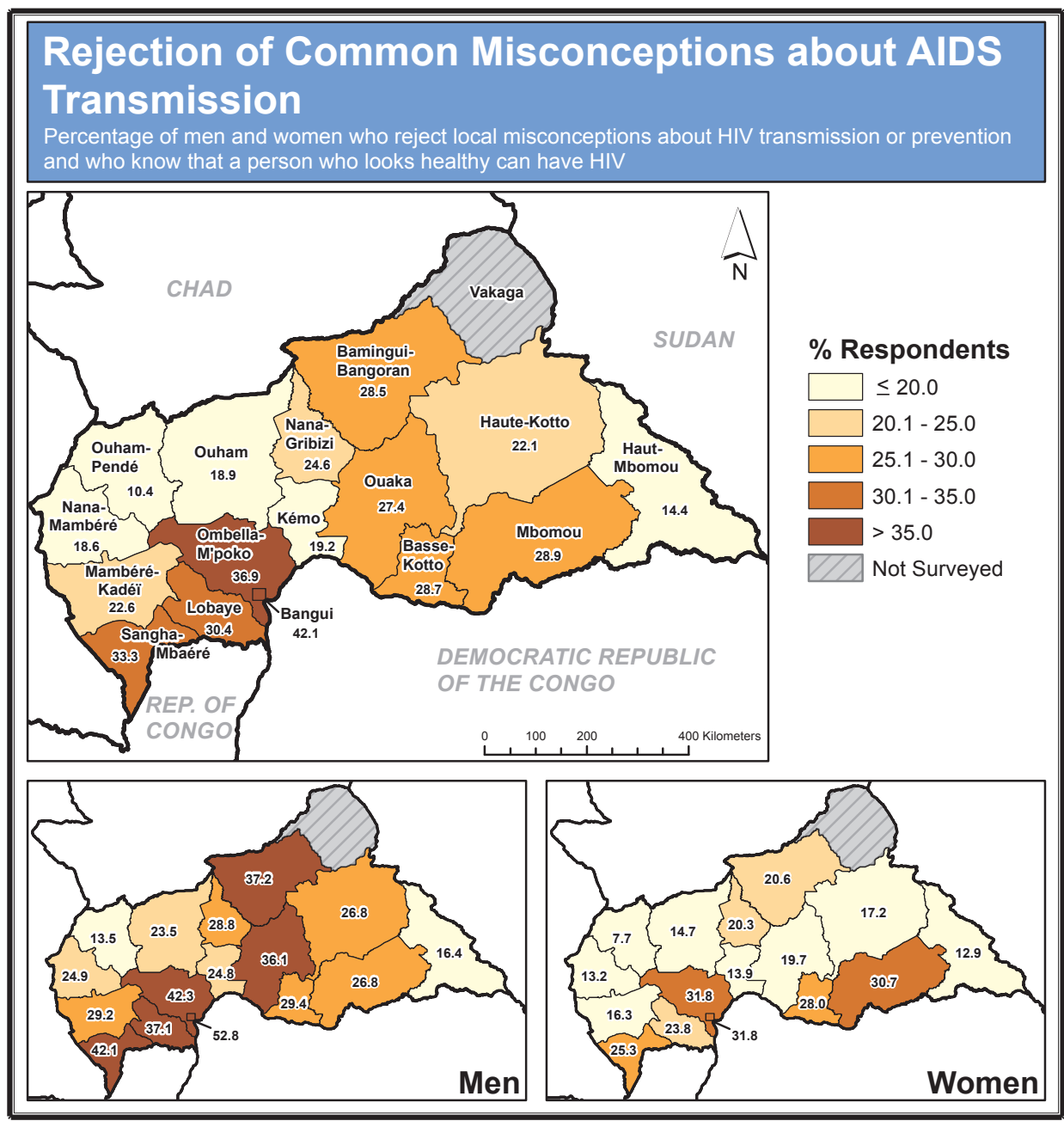
Overall, 27 percent of Central Africans have secondary or higher education (35 percent of men and 18 percent of women). Bangui has the highest percentage of educated persons (59 percent), followed by Ombella M'poko (41 percent), Haut-Mbomou (24 percent), and Kémo (23 percent). In other prefectures, the percentages of educated adults vary from 8 percent to 20 percent. The prefectures with the lowest proportion of adults with at least a secondary education are Basse-Kotto, Mbomou, Ouham, Ouham-Pendé and Nana-Mambéré.

There are important differences between the education of men and women. Men are notably more educated than women.

HIV and AIDS-Related Knowledge and Attitudes

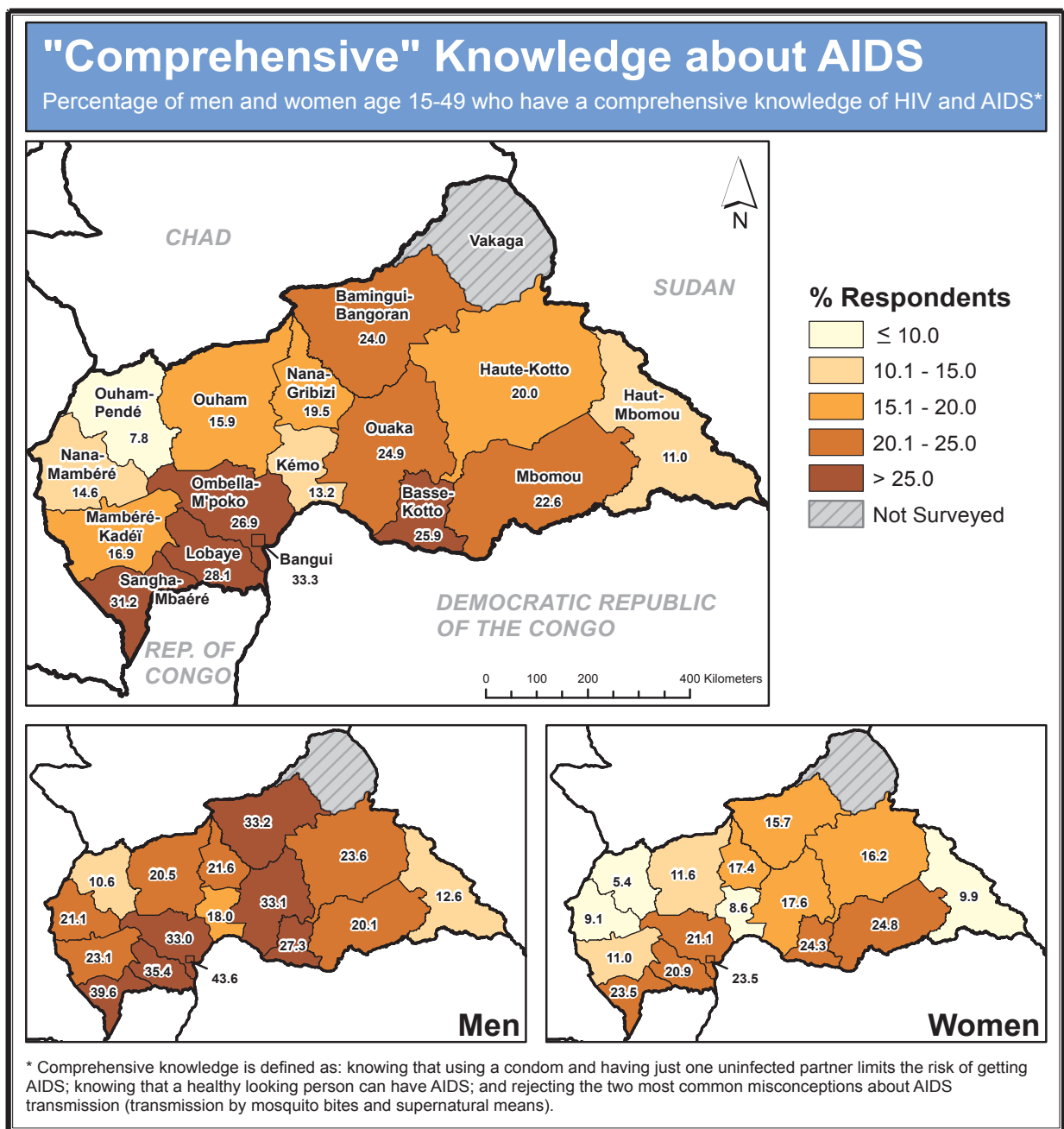


For sexually active men and women, limiting sex to one faithful, uninfected partner *and* consistently using condoms is the most effective way to prevent HIV infection. More than six in ten adults (63 percent) know that this dual strategy reduces their risk of contracting HIV. Between 73 and 79 percent of respondents in Bangui, Sangha-Mbaéré, Haute-Kotto, and Lobaye know these two prevention methods, compared to only 39 percent of respondents in Kémo and 42 percent in Haut-Mbomou. Men are far more informed than women about these two methods (69 percent compared to 56 percent).

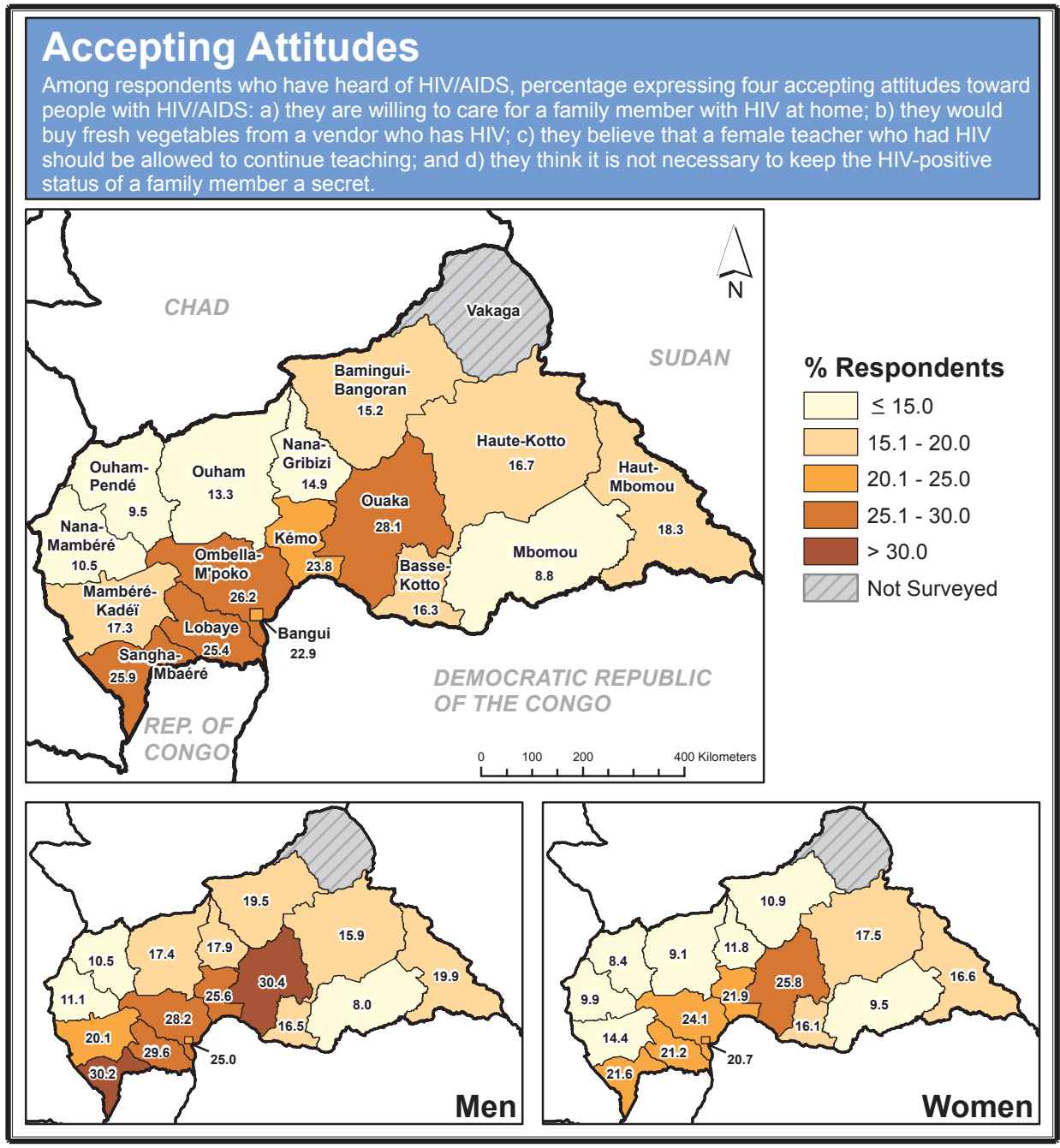


The survey results show that fewer than three respondents in ten (28 percent) say that a healthy-looking person can have HIV and, in response to prompted questions, correctly reject two local misconceptions about AIDS transmission or prevention: that the virus can be spread by mosquitoes and through supernatural means. In Bangui and the prefectures of Lobaye, Sangha-Mbaéré and Ombella M'poko the level of knowledge is higher, ranging from 30 to 42 percent. Conversely, respondents in Ouham-Pendé (10 percent) and Haut-Mbomou (14 percent) are least likely to reject these misconceptions.

Overall, men are more informed than women regarding the transmission and prevention of HIV (34 percent and 22 percent, respectively).



Overall, less than a quarter of adults (23 percent) can be considered as having correct or complete knowledge of HIV/AIDS. Comprehensive knowledge is particularly low in Ouham-Pendé (8 percent), Haut-Mbomou (11 percent), Kémo (13 percent), Nana-Mambéré (15 percent) and Mambéré-Kadéï (17 percent). It is notably higher among men (29 percent) than women (17 percent), and the differences are even greater in prefectures such as Bamingui-Bangoran (33 percent of men compared to 16 percent of women), Nana-Mambéré (21 percent compared to 9 percent) and Mambéré-Kadéï (23 percent compared to 11 percent).

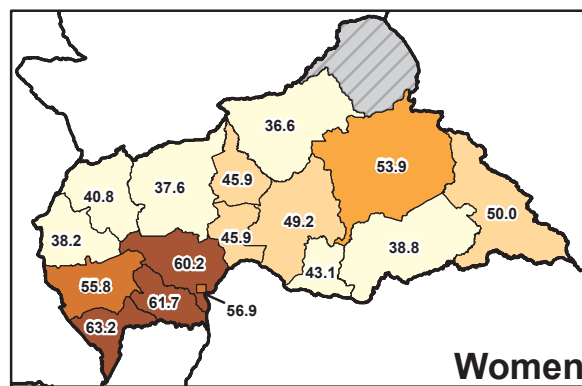
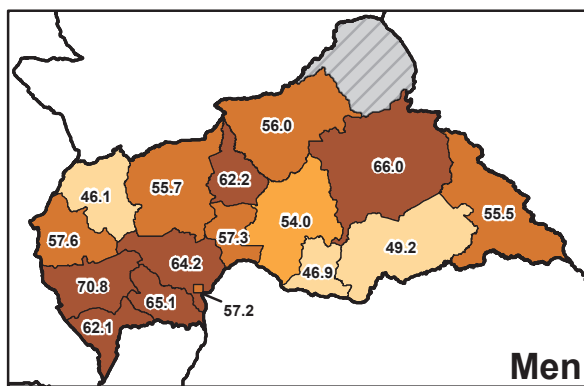
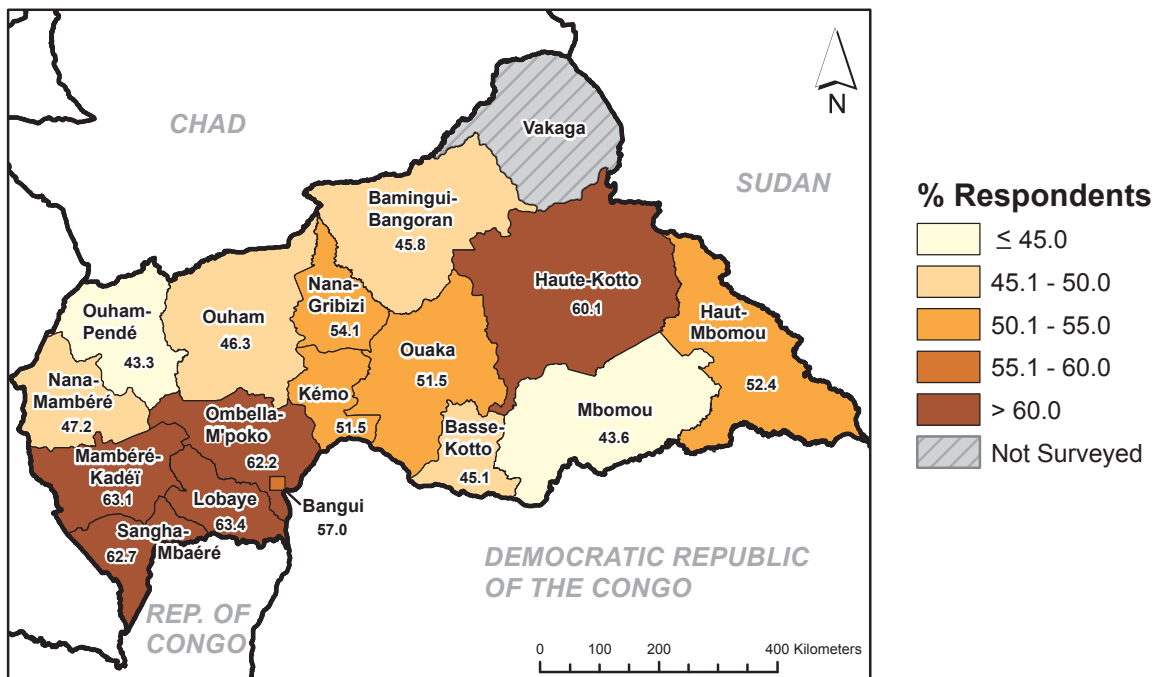


When asked four questions about whether or not they would interact with a person living with HIV, only 20 percent of adults expressed accepting attitudes on all four questions. The lowest rates of acceptance were found in Mbomou (9 percent) and Ouham-Pendé (10 percent).

Men are generally more likely than women to express accepting attitudes (22 percent compared to 17 percent). Overall, respondents in Ouaka, Ombella M’poko, Sangha-Mbaéré, and Lobaye are the most likely to express tolerance towards people living with HIV/AIDS.

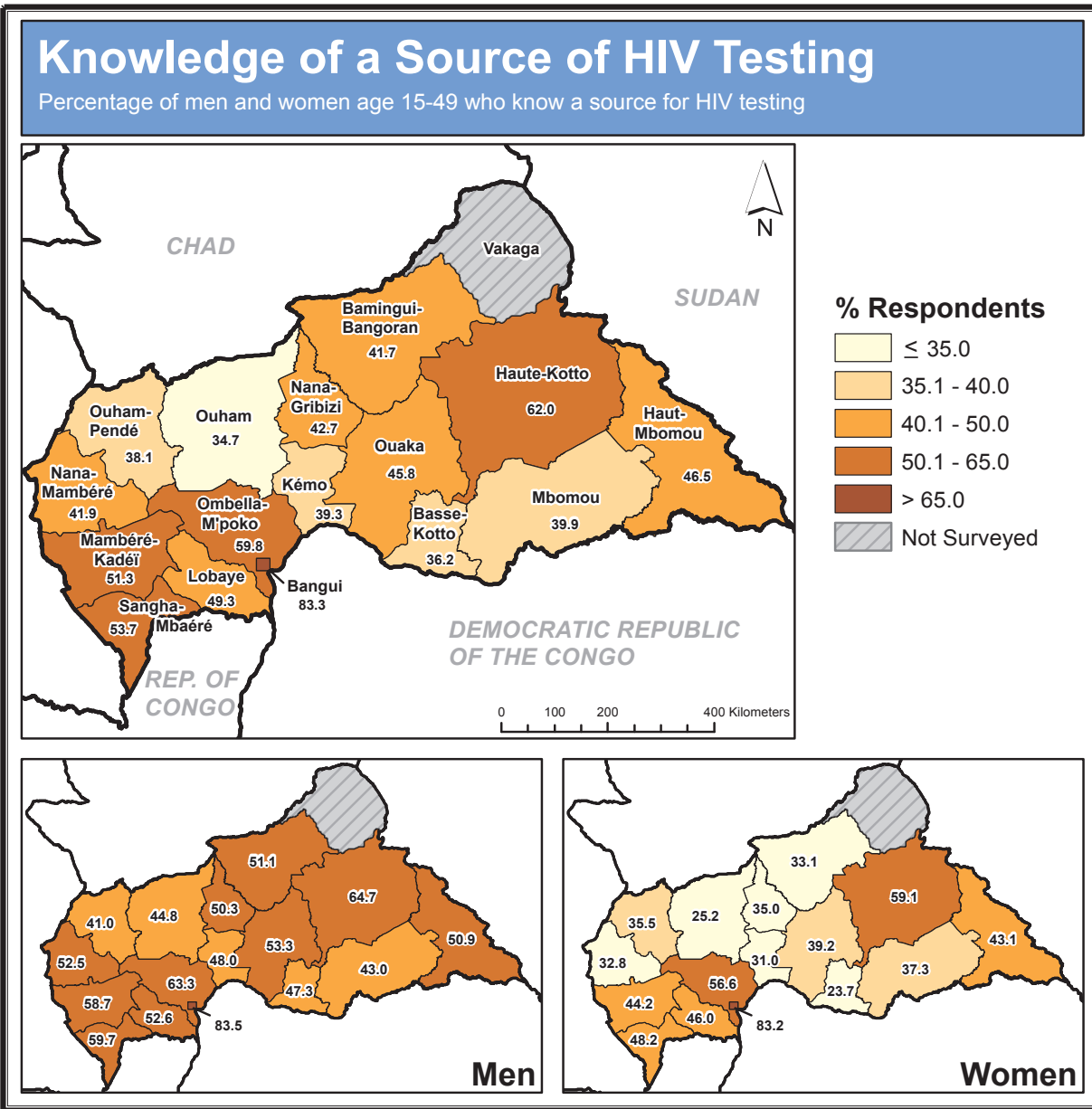
Knowledge of Prevention of Mother-to-Child Transmission

Percentage of respondents age 15-49 who know that HIV can be transmitted from mother-to-child: a) during pregnancy; b) during childbirth; and c) by breastfeeding



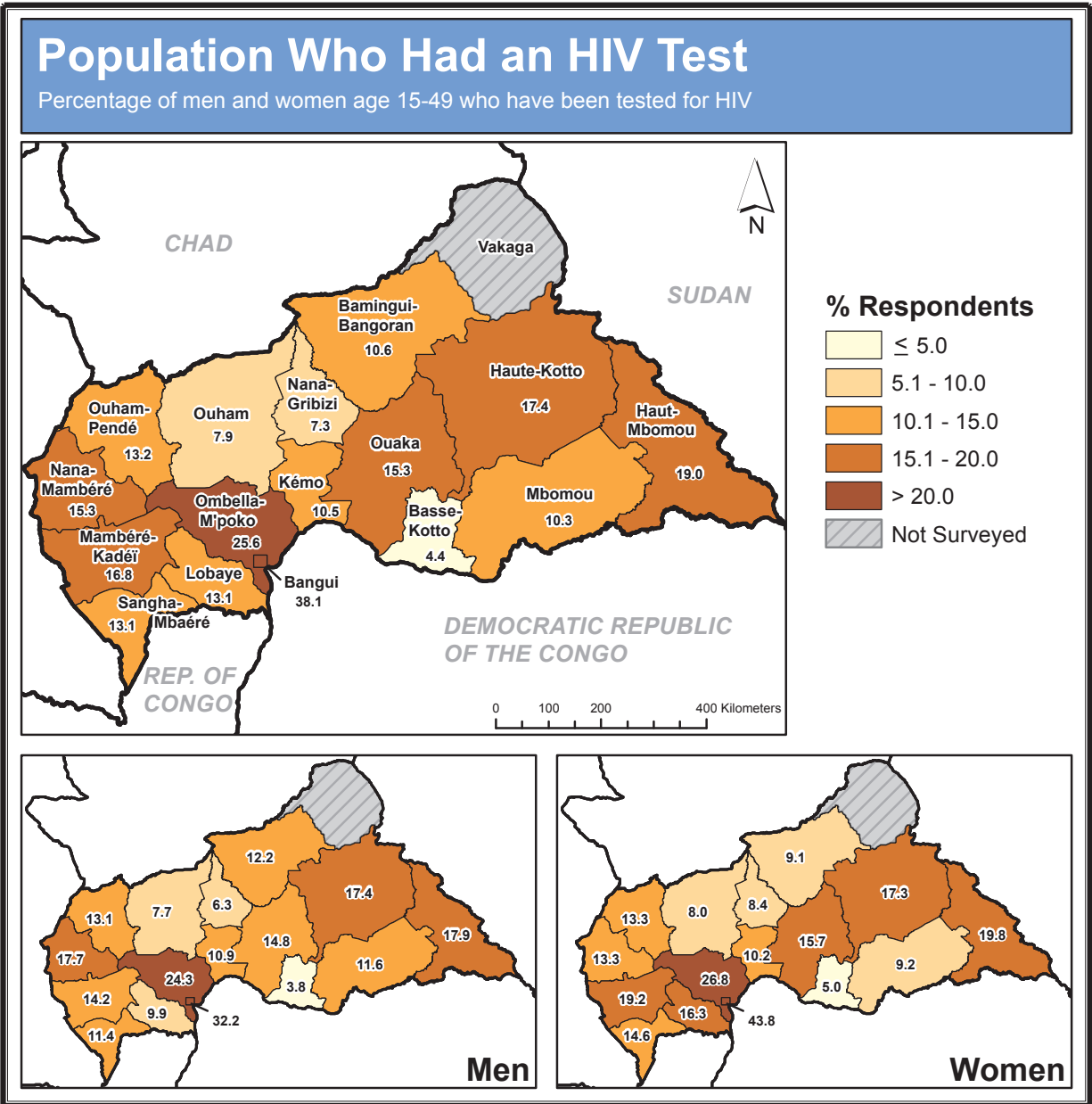
Respondents were asked if they knew that HIV could be transmitted from a mother to her child during pregnancy, childbirth, and breastfeeding. More than half of respondents (54 percent) know about these three modes of mother-to-child transmission (MTCT) of HIV. The highest rates of knowledge are found in Lobaye (63 percent), Mambéré-Kadéï (63 percent), Sangha-Mbaéré (63 percent), Ombella M'poko (62 percent) and Haute-Kotto (60 percent).

Overall, knowledge of MTCT is slightly higher among men than women (57 percent compared to 50 percent). Men in Ouham-Pendé (46 percent) and women in Bamingui-Bangoran (37 percent) are the least likely to know about MTCT.



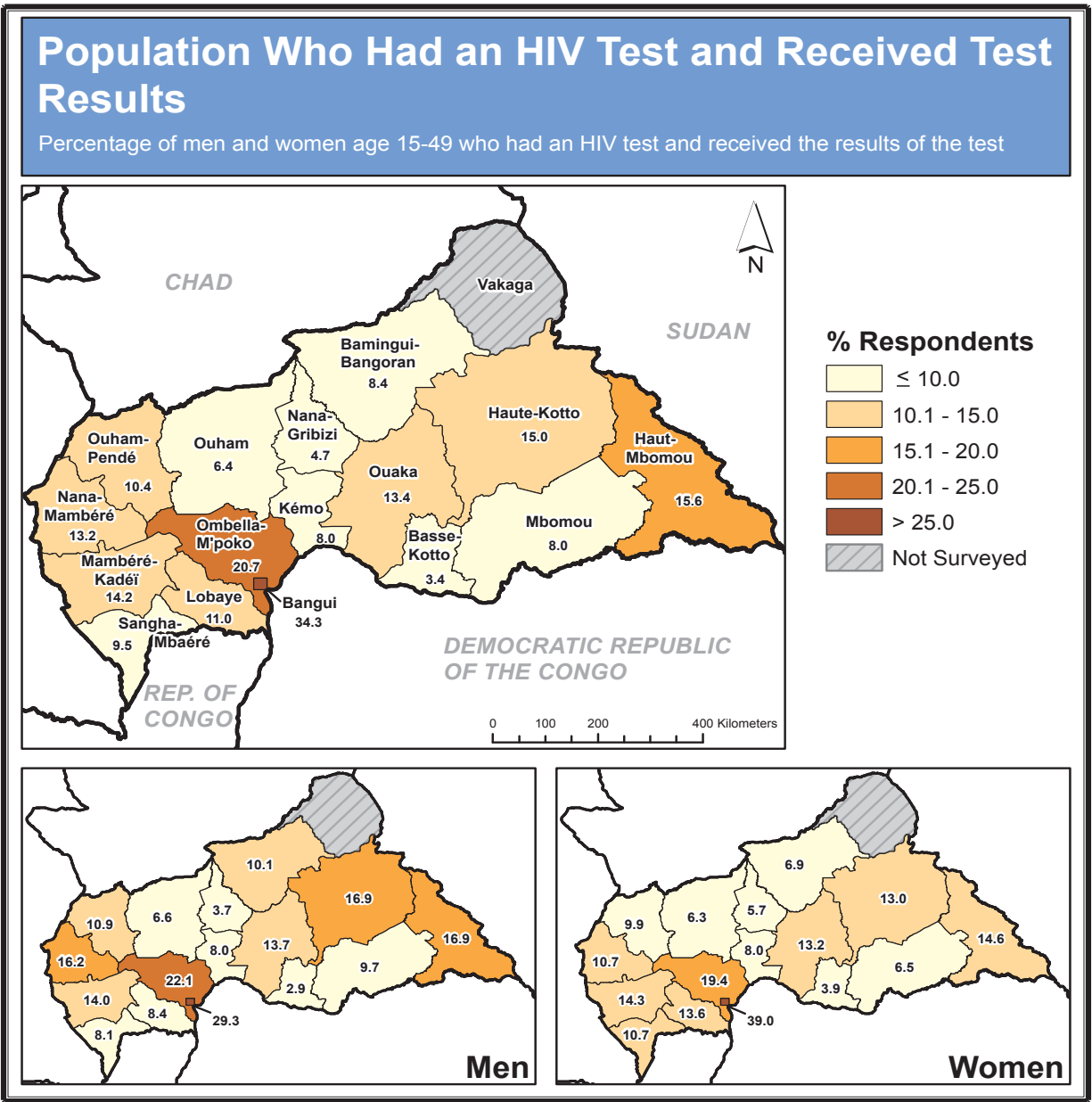
More than half of adults (53 percent) know where to get an HIV test. Knowledge of testing sites is lowest in Ouham (35 percent), Basse-Kotto (36 percent), Ouham-Pendé (38 percent), Kémo (39 percent), and Mbomou (40 percent). More men (59 percent) than women (48 percent) know where to get an HIV test. Men and women in Bangui are most likely to know where to get tested, followed by adults in Haute-Kotto (62 percent) and L'Ombella M'poko (60 percent).

Program Coverage



In response to the question: “I don’t want to know the results, but have you ever been tested to see if you have HIV, the virus that causes AIDS,” less than one in five adults (19 percent) has ever been tested for HIV. Basse-Kotto, Nana-Gribizi and Ouham (where AIDS prevalence is lowest) had the lowest rate of HIV testing.

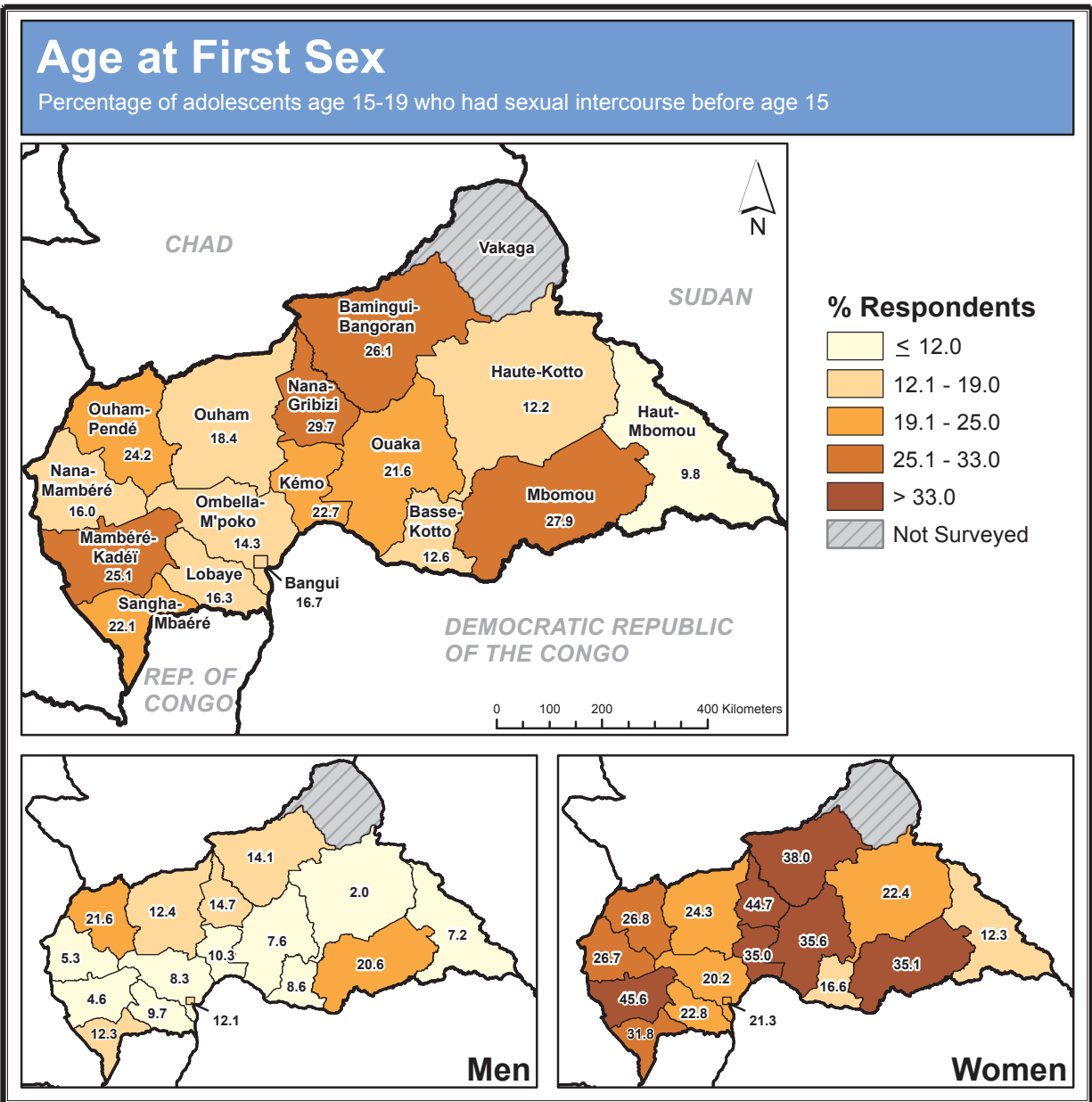
Women are more likely than men to have been tested for HIV (21 percent compared to 17 percent). Women and men in Bangui and Ombella-M’boko have the highest rates of HIV testing.



Respondents were asked if they had been tested for HIV, and if so, if they received the results of their test. Less than 16 percent of men and women who had been tested received their results. Basse-Kotto (3 percent), Nana-Gribizi (5 percent) and Ouham (6 percent) had the lowest rates of respondents who had been tested and received the results.

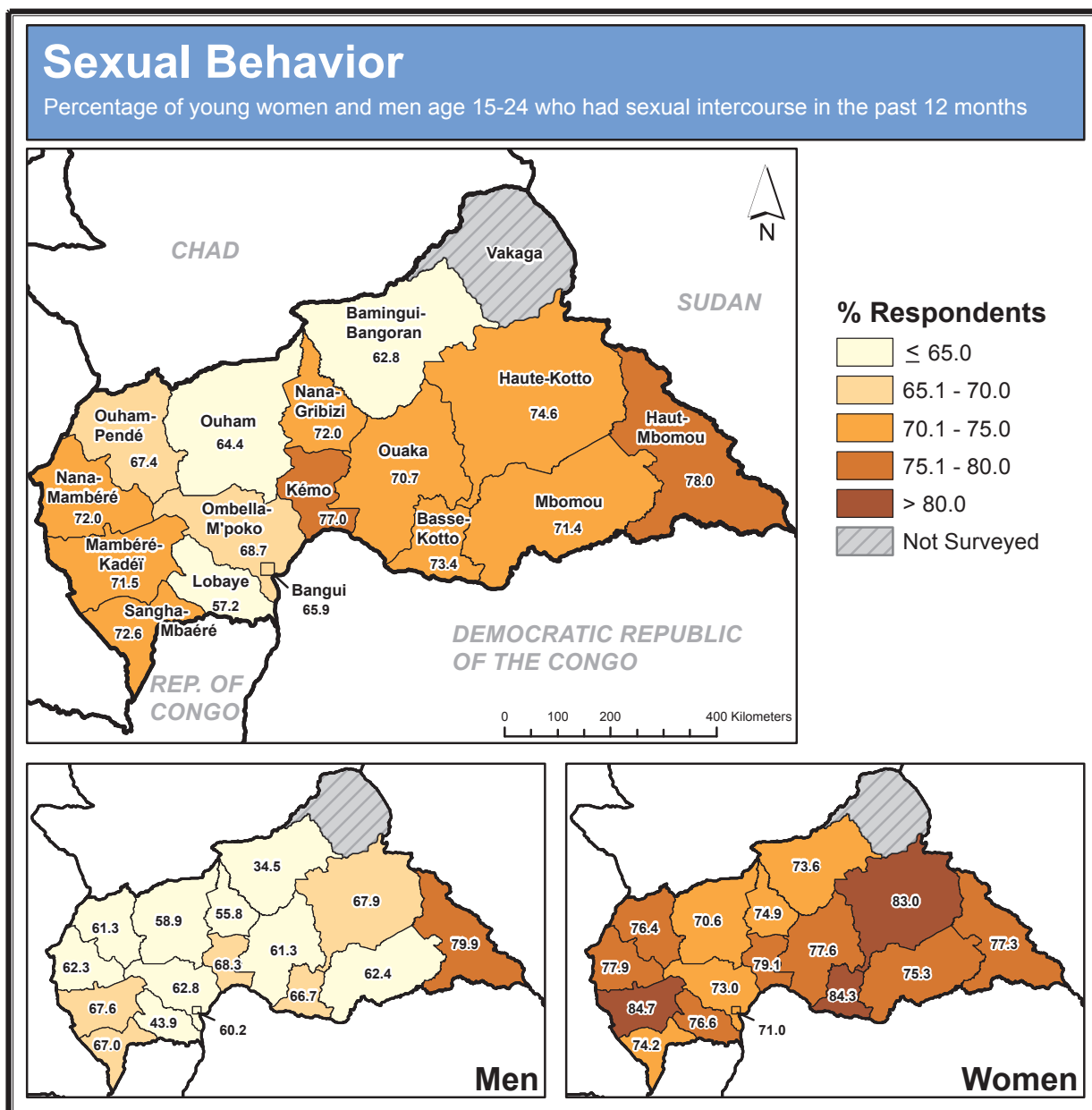
Overall, slightly more women than men have been tested and have received the results (17 percent compared to 15 percent). The results are highest in Bangui where 39 percent of women and 29 percent of men have been tested and received results. These higher numbers could be explained, in part, by easier access to voluntary counseling and testing (VCT) centers in the capital.

Sexual Behavior among Youth



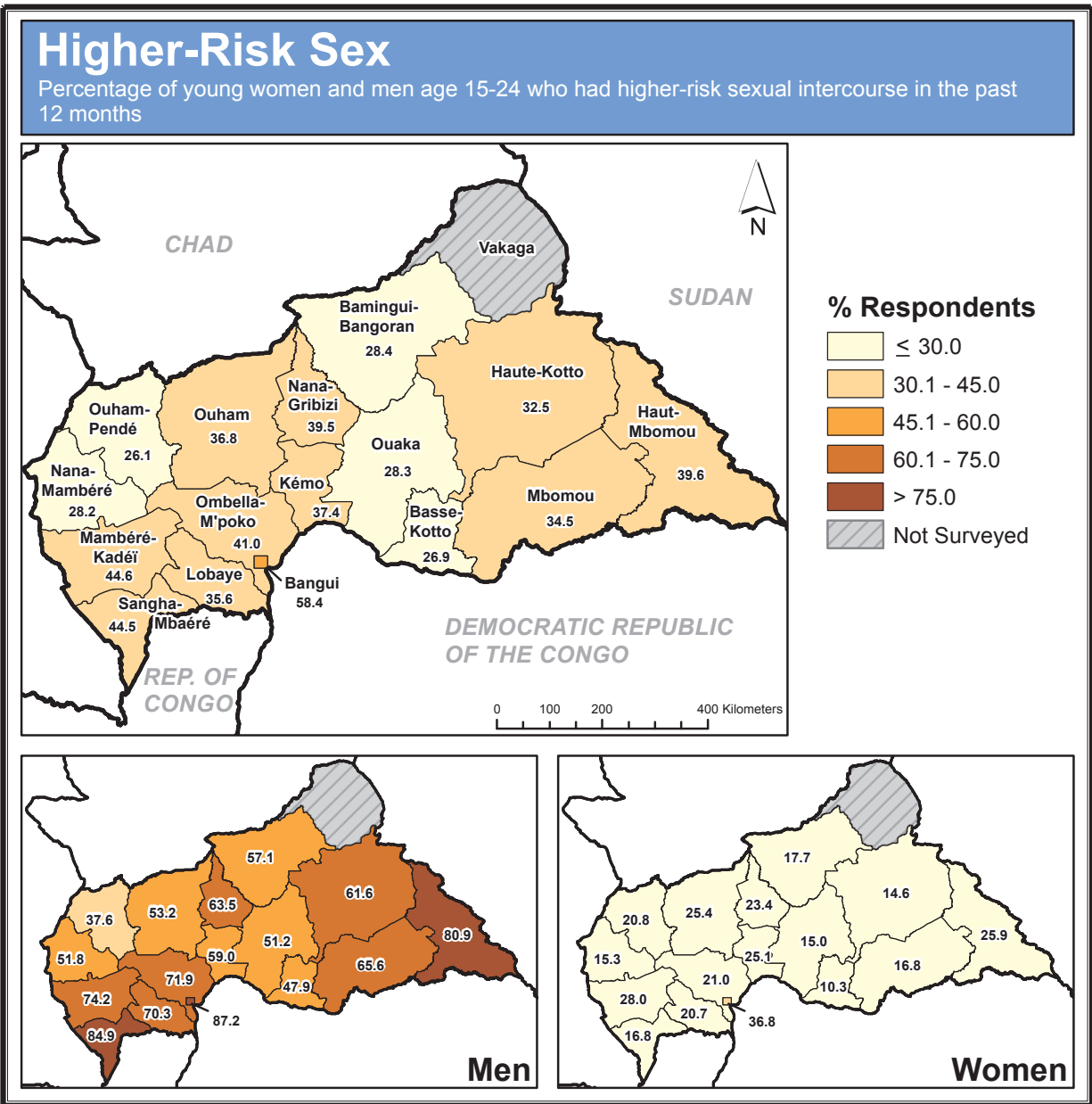
Sexual debut at a young age puts a person at greater risk of contracting sexually transmitted infections (STIs), including HIV. The age of sexual debut is important to preventing HIV transmission.

In the general population, 19 percent of adolescents age 15 to 19 have had sex before age 15 (29 percent of girls and 12 percent of boys). In four prefectures, about a third of respondents had sex before age 15 (Nana-Gribizi, Mbomou, Bamingui-Bangoran and Mambéré-Kadéï). In all prefectures, more young women than young men reported sexual debut before age 15.



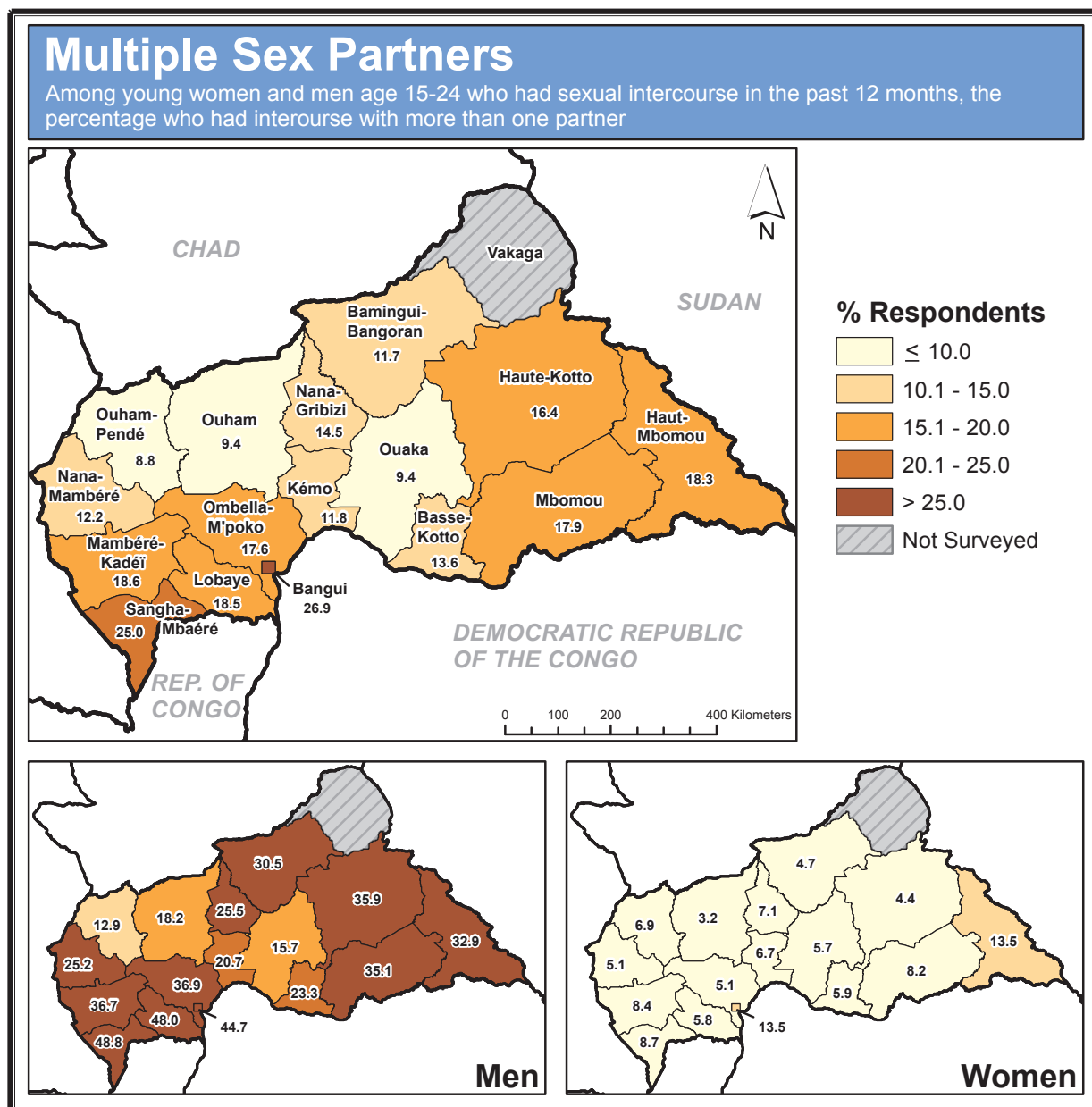
Most young men and women (69 percent) were sexually active in the past 12 months (74 percent of girls and 62 percent of boys). Youth in Lobaye (57 percent) and Bamingui-Bangoran (63 percent) were somewhat less likely to have had sex in the past 12 months. In contrast, more young people in Haut-Mbomou (78 percent) and Kémo (77 percent) reported having had sex in the past 12 months.

Overall, more young women (76 percent) than men (62 percent) had sex during the past 12 months. This pattern holds true for nearly all prefectures.



Higher-risk sex is sexual intercourse with a non-marital, non-cohabitating partner. Among youth ages 15-24 who had sex in the past 12 months, 43 percent had higher-risk sex. It was highest in Bangui (58 percent) and Mambéré-Kadéï and Sangha-Mbaéré (45 percent each).

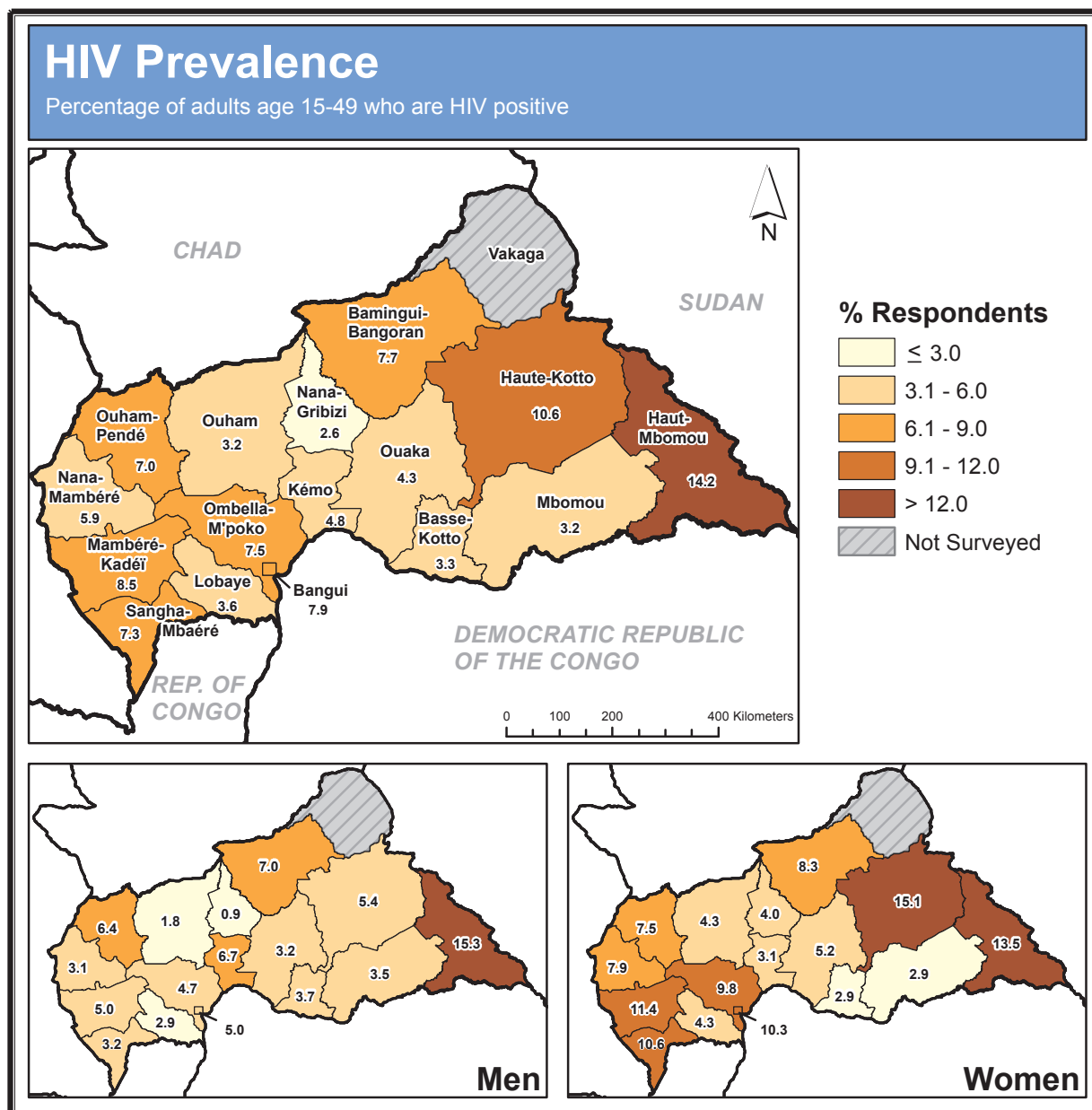
Young men (69 percent) are three times more likely than women (23 percent) to have higher-risk sex. For both men and women, Bangui had the highest levels of higher-risk sex, at 87 percent for men and 37 percent for women.



Having multiple sexual partners increases the risk of contracting STIs, including HIV. Among sexually active youth ages 15 to 24 who had sex in the past 12 months, 18 percent had two or more sexual partners. Young people in Bangui (27 percent) and Sangha-Mabaéré (25 percent) were most likely to have multiple sexual partners.

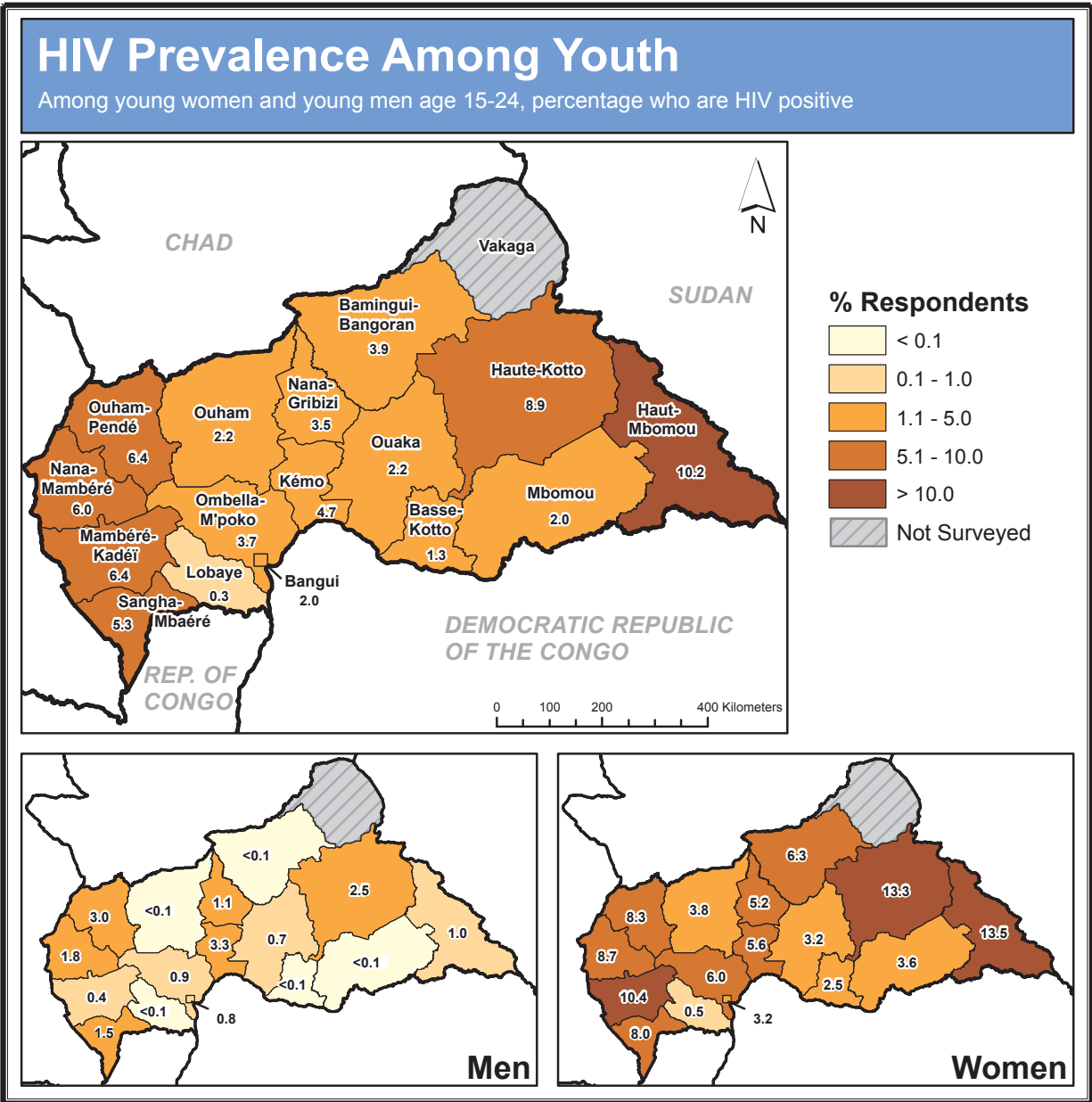
More than 32 percent of young respondents who reported having two or more sexual partners are men, compared to only 8 percent of young women. In all prefectures, more men than women had sex with more than one partner.

HIV Prevalence



Among adults ages 15 to 49, 6.2 percent are HIV positive. The country is divided by a band of low prevalence (2.6 percent to 4.8 percent) from northwest to southeast, extending from Ouham to Mbomou and including Nana-Gribizi, Kémo, Ouaka and Basse-Kotto, with a pocket of low prevalence in Lobaye. Outside this band, HIV prevalence is generally higher than the national average.

HIV prevalence is almost two times higher among women (7.8 percent) than men (4.3 percent). The prevalence rate for women ranges from 10 percent to 15 percent in four prefectures (Haute-Kotto, Haut-Mbomou, Mambéré-Kadéï and Sangha-Mbaéré) and in Bangui. Among men, HIV prevalence is generally lower than 10 percent. Only Haut-Mbomou has a very high prevalence rate for men, more than 15 percent.



HIV prevalence among youth ages 15 to 24 is 3.6 percent. Prevalence is highest in Haut-Mbomou (10.2 percent) and Haute-Kotto (8.9 percent), and lowest in Basse-Kotto (1.3 percent) and Lobaye (0.3 percent).

HIV prevalence is six times higher among young women (5.7 percent) than young men (0.9 percent). The prevalence gap between young women and young men occurs in all prefectures.

Atlas de la République Centrafricaine sur les Indicateurs du VIH et du Sida 2006





République Centrafricaine

Atlas de la République Centrafricaine sur les Indicateurs du VIH et du Sida

Basé sur les résultats de l'Enquête à indicateurs multiples couplée avec la sérologie VIH et anémie en RCA, 2006

Fonds des Nations Unies pour la Population (UNFPA)
Bangui, République Centrafricaine

Macro International Inc.
Calverton, Maryland, USA

Juin 2008



Cet atlas présente des cartes thématiques sur les indicateurs du VIH et du sida, basées sur les résultats de l'Enquête à Indicateurs Multiples en République Centrafricaine, réalisée en 2006 (MICS III-RCA). L'atlas a été préparé par Mohamed Ayad, en collaboration avec Andrew Inglis, Carline Noailles, Ruilin Ren, Christopher Gramer et Dana Thomson de Macro International Inc. et Dr Ramata Coulibaly Sarassoro, Raymond Goula et Macoumba Thiam du Bureau du Fonds des Nations Unies pour la Population (UNFPA) de Bangui/République Centrafricaine. La traduction en anglais a été assurée par Mohamed Ayad, Marcia MacNeil et Megan Meline.

La MICS 2006-RCA est une enquête par sondage, commanditée par le gouvernement centrafricain et conduite par le Bureau Central du Recensement. L'Institut Pasteur de Bangui a effectué les tests sur le VIH avec l'assistance technique de Macro International Inc. Cette enquête a bénéficié de l'appui technique, financier et matériel du Gouvernement de la République Centrafricaine, du Fonds des Nations Unies pour l'enfance (Unicef), du Fonds des Nations Unies pour la Population (UNFPA), de l'Organisation Mondiale de la Santé (OMS), du Comité National de Lutte contre le Sida (CNLS à travers le prêt de la Banque Mondiale), du Programme des Nations Unies pour le Développement (PNUD), de l'ONUSIDA et de l'Union Européenne (par la mise à disposition de 8 véhicules pour la collecte).

La préparation de ce rapport a bénéficié du financement du Bureau de l'UNFPA à Bangui.

Pour toute autre information sur cet atlas, veuillez contacter :

En République Centrafricaine :

Fonds des Nations Unies pour la Population (UNFPA), Avenue Bathélémy Boganda, BP. 872, Bangui, RCA (Téléphone : 236-21 61 08 67/21 61 19 77 ; Fax : 236-21 61 17 32 ; E-mail : caf@unfpa.org).

Aux États-Unis :

MEASURE DHS, Macro International Inc., 11785 Beltsville Drive, Suite 300, Calverton, MD 20705, USA. (Telephone : 301-572-0200 ; Fax : 301-572-0999 ; E-mail : reports@macrointernational.com ; Internet : www.measuredhs.com)

Citation recommandée :

Fonds des Nations Unies pour la Population (UNFPA)/Bangui et Macro International, 2008. *Atlas de la République Centrafricaine sur les Indicateurs du VIH et du Sida 2006*, Calverton, Maryland, USA : UNFPA/Bangui et Macro International.

TABLE DES MATIÈRES

Caractéristiques de l'échantillon

1.	Milieu de résidence	3
2.	Niveau d'instruction - I.....	4
3.	Niveau d'instruction - II	5

Connaissance et attitudes vis-à-vis du VIH et du sida

4.	Connaissance des moyens de prévention du VIH	9
5.	Rejet des idées erronées sur la transmission ou la prévention du VIH.....	10
6.	Connaissance « correcte » du sida.....	11
7.	Attitudes de tolérance	12
8.	Connaissance de la transmission de la mère à l'enfant.....	13
9.	Connaissance d'un endroit pour effectuer un test du VIH	14

Couverture du programme

10.	Population ayant effectué un test du VIH.....	17
11.	Population ayant effectué un test du VIH et ayant reçu les résultats.....	18

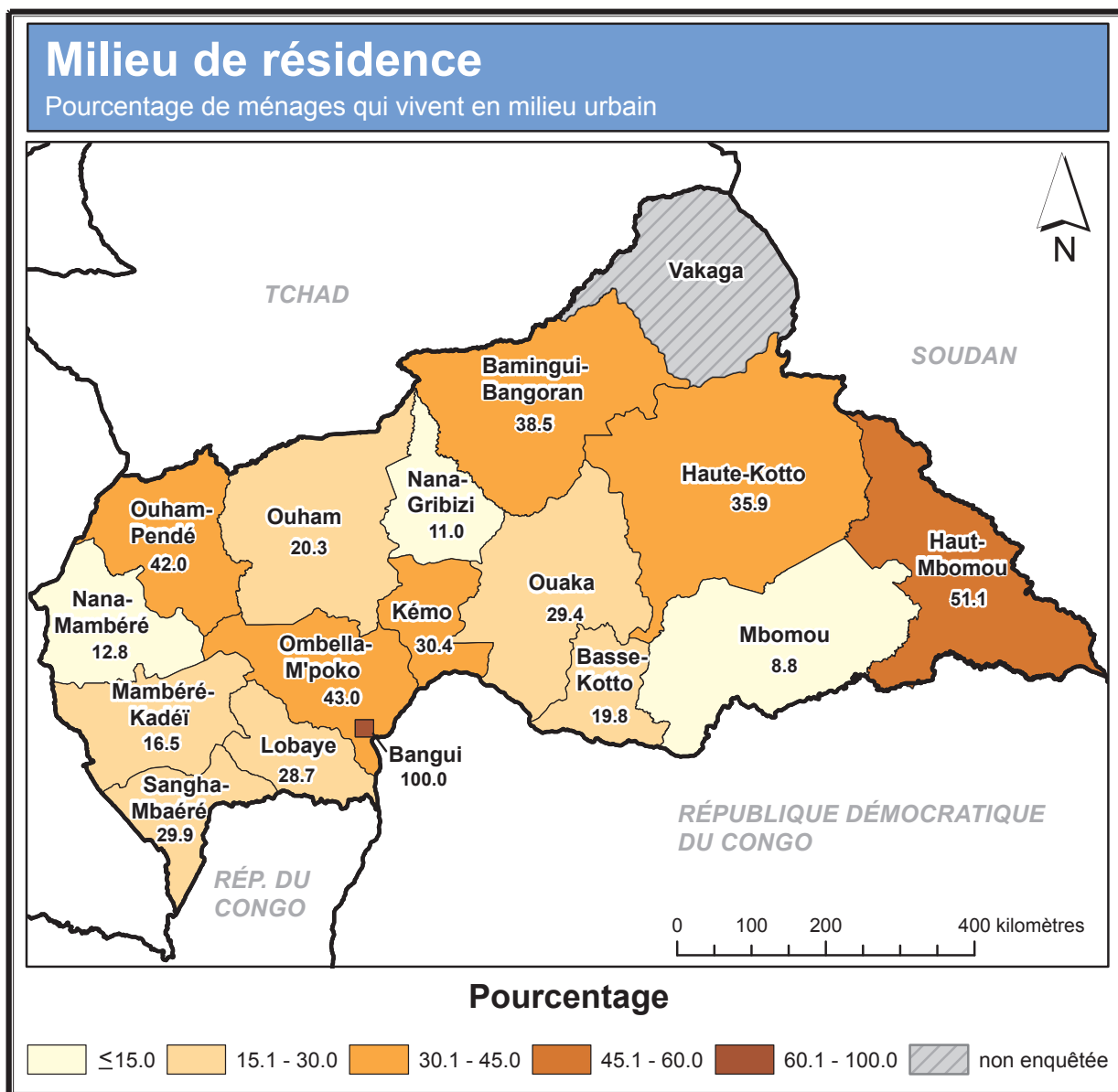
Comportements sexuels chez les jeunes

12.	Âge aux premiers rapports sexuels	21
13.	Rapports sexuels	22
14.	Rapports sexuels à hauts risques.....	23
15.	Partenaires sexuels multiples.....	24

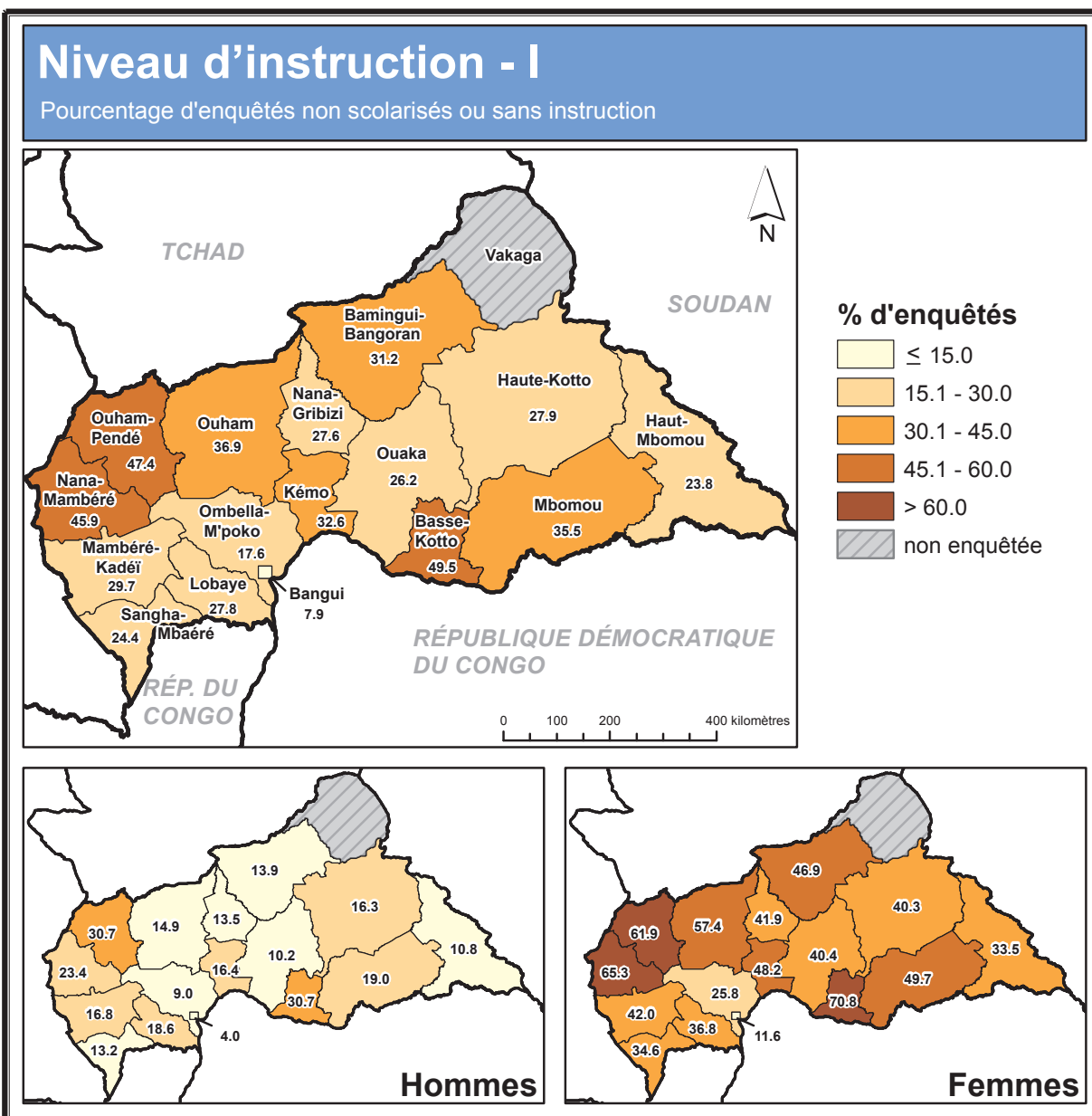
Prévalence du VIH

16.	Prévalence du VIH.....	27
17.	Prévalence du VIH parmi les jeunes de 15-24 ans.....	28

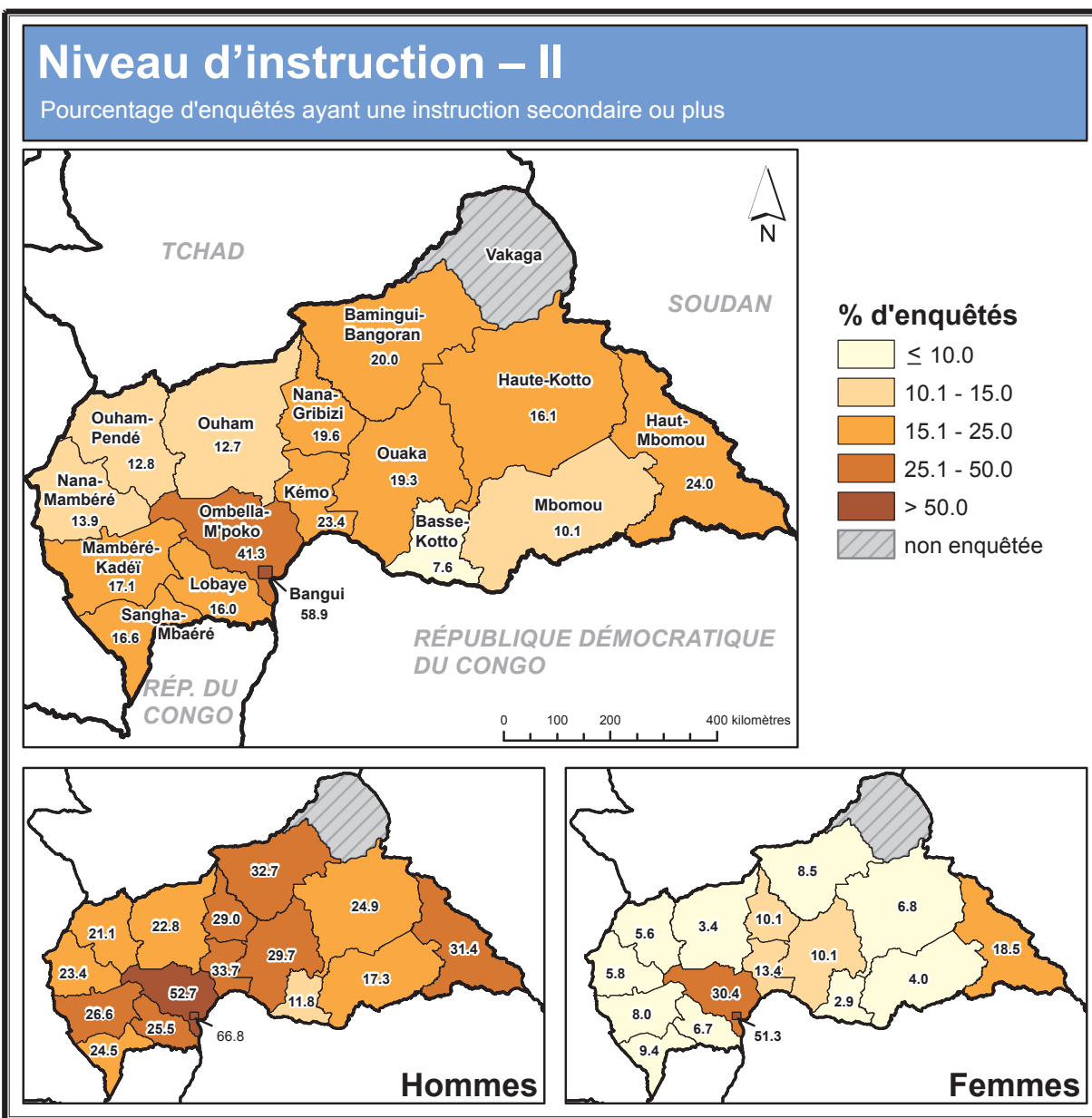
Caractéristiques de l'échantillon



Selon les résultats de l'enquête, la majorité des Centrafricains vivent en milieu rural. Seulement 35 % des ménages se trouvent en milieu urbain. Plus de 51 % des ménages de la préfecture du Haut-Mbomou contre 43 % et 42 % de ceux de l'Ombella M'poko et de l'Ouham-Pendé respectivement, ont déclaré vivre en zones urbaines. Les préfectures où les ménages sont les moins urbanisés sont : le Mbomou (9 %), la Nana-Mambéré (13 %), la Mambéré-Kadéï (17 %) et la Basse-Kotto (20 %).



En République Centrafricaine, près de trois personnes enquêtées sur dix n'ont jamais fréquenté l'école. Bangui a le pourcentage le plus faible de personnes sans instruction (8 %), suivi de l'Ombella M'poko (18 %). Les préfectures qui ont le pourcentage le plus élevé de personnes sans instruction sont : la Basse-Kotto (50 %), l'Ouham-Pendé (47 %) et la Nana-Mambéré (46 %). Les femmes sont, de loin, les moins scolarisées (41 % de femmes contre 16 % d'hommes).



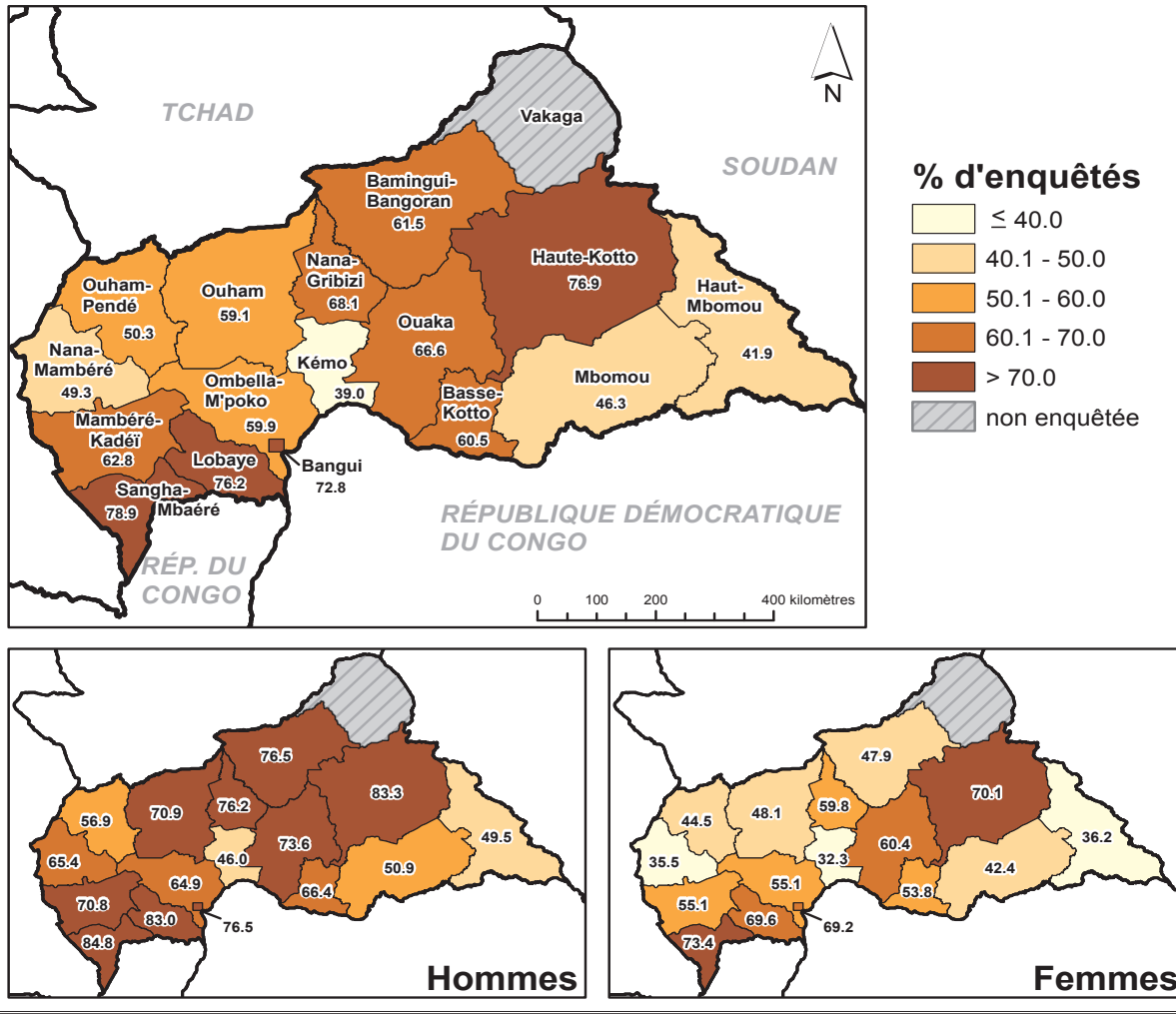
Dans l'ensemble, 27 % des personnes enquêtées ont un niveau secondaire ou plus (35 % d'hommes et 18 % de femmes). Bangui a le pourcentage le plus élevé de personnes instruites (59 %), suivi de l'Ombella M'poko (41 %), du Haut-Mbomou (24 %) et de la Kémo (23 %). Dans les autres préfectures, les pourcentages varient entre 8 % et 20 %. La proportion la plus faible de la population ayant au moins une instruction secondaire réside dans les préfectures de la Basse-Kotto, du Mbomou, de l'Ouham, de l'Ouham-Pendé et de la Nana-Mambéré.

Il y a des différences très importantes entre le niveau d'instruction des hommes et celui des femmes. Quelle que soit la préfecture, les hommes sont nettement plus instruits que les femmes.

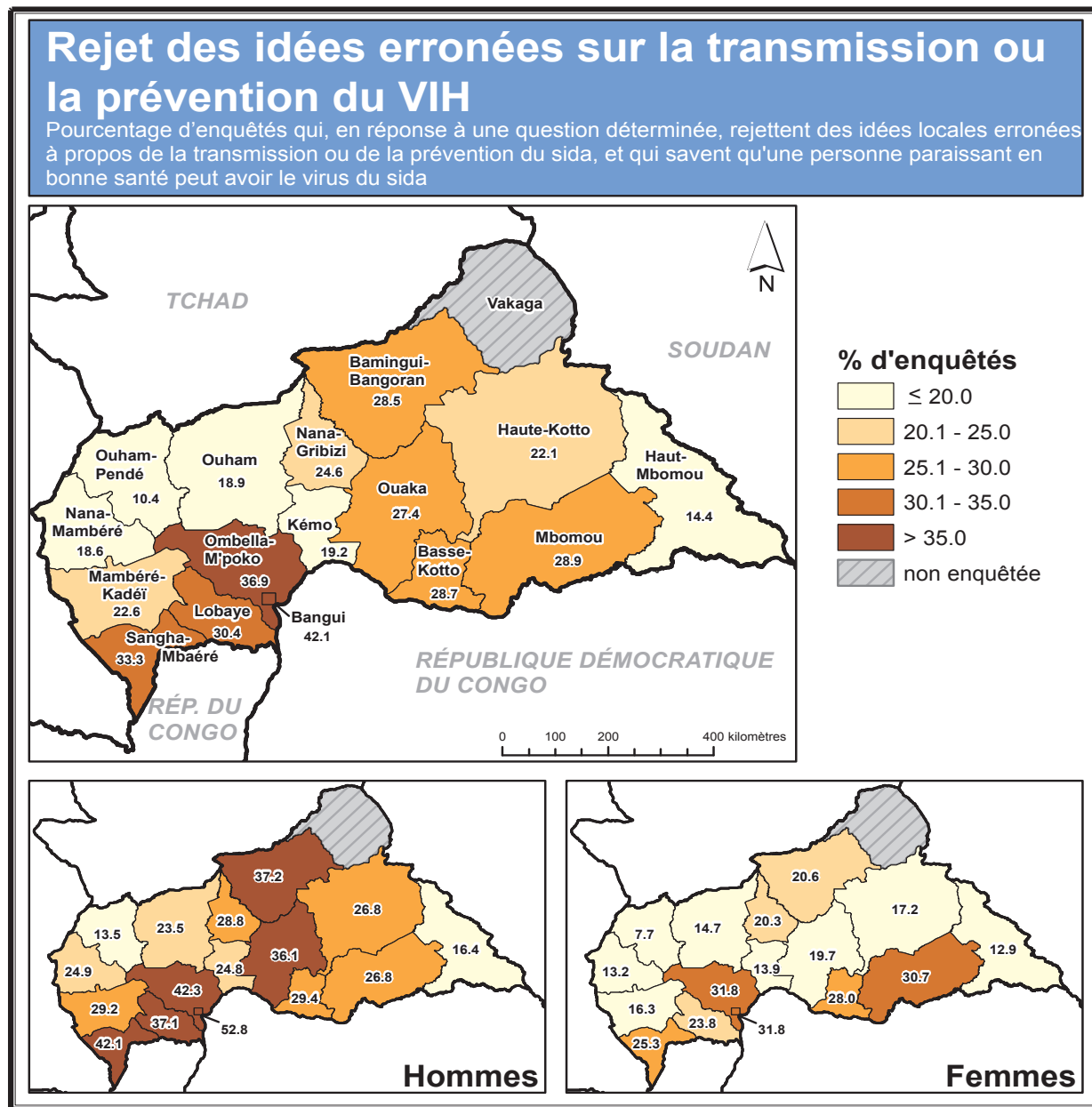
Connaissance et attitudes vis-à-vis du VIH et du sida

Connaissance des moyens de prévention du VIH

Pourcentage d'enquêtés âgés de 15-49 ans qui ont répondu que l'on pouvait réduire les risques de contracter le virus du sida en utilisant des condoms à chaque rapport sexuel et en se limitant à un seul partenaire sexuel qui n'est pas infecté et qui n'a pas d'autres partenaires

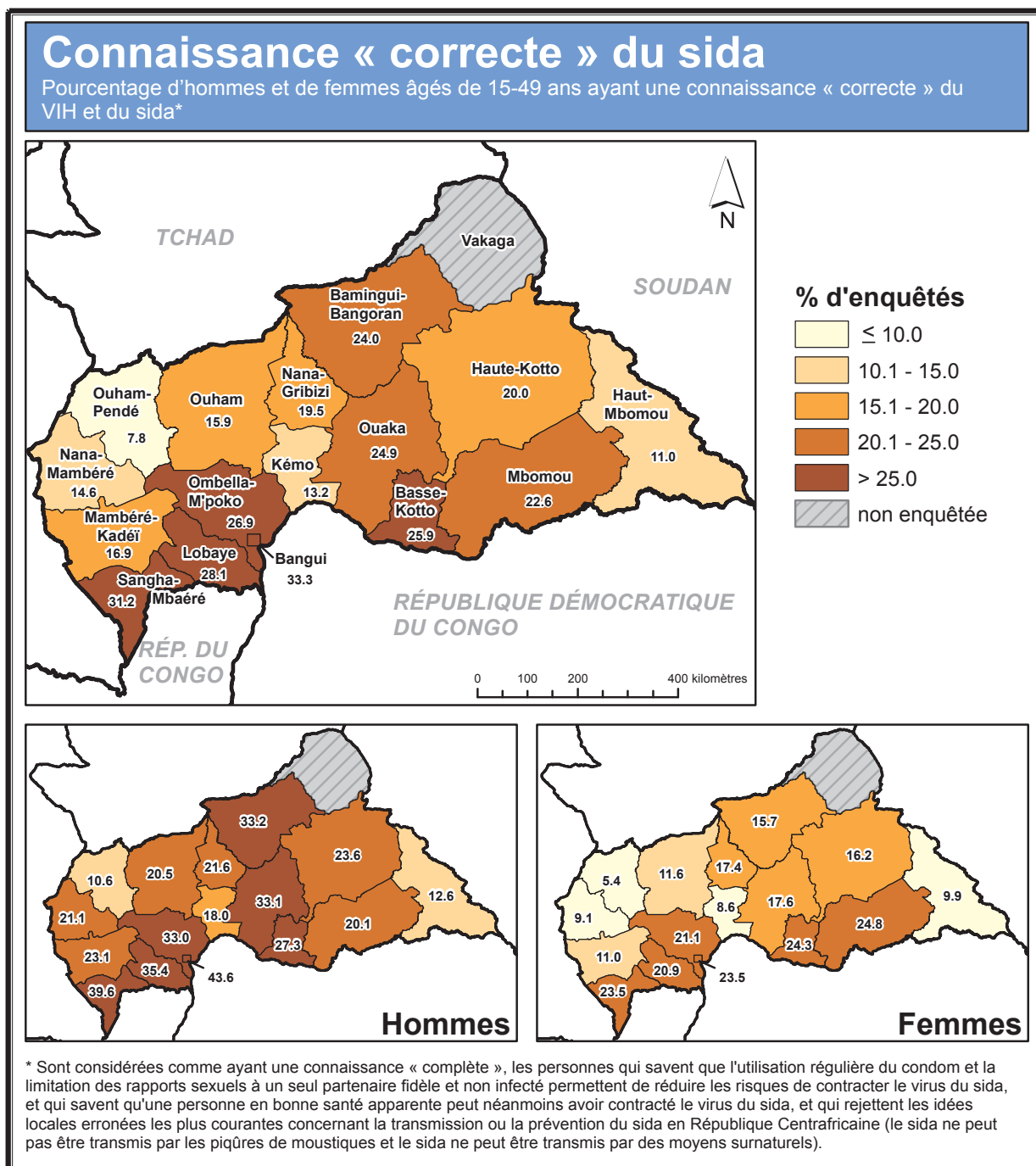


Chez les personnes sexuellement actives, la limitation des rapports sexuels à un seul partenaire fidèle et non infecté ainsi que l'utilisation du condom à chaque rapport sexuel demeurent les principaux moyens de prévention de l'infection à VIH. Au cours de l'enquête, on a demandé aux femmes et aux hommes enquêtés s'ils savaient qu'on pouvait réduire les risques de contracter le virus en utilisant ces deux moyens. Plus de six personnes sur dix (63 %) ont déclaré que le recours à ces deux moyens pouvait réduire les risques de contracter le VIH. La connaissance des deux moyens de prévention est plus élevée dans les préfectures de la Sangha-Mbaéré (79 %), la Haute-Kotto (77 %), la Lobaye (76 %), et à Bangui (73 %). A l'inverse, elle est moins fréquente dans les préfectures de la Kémo (39 %) et du Haut-Mbomou (42 %). Les hommes sont plus informés sur les deux moyens de prévention que les femmes (69 % contre 56 %).

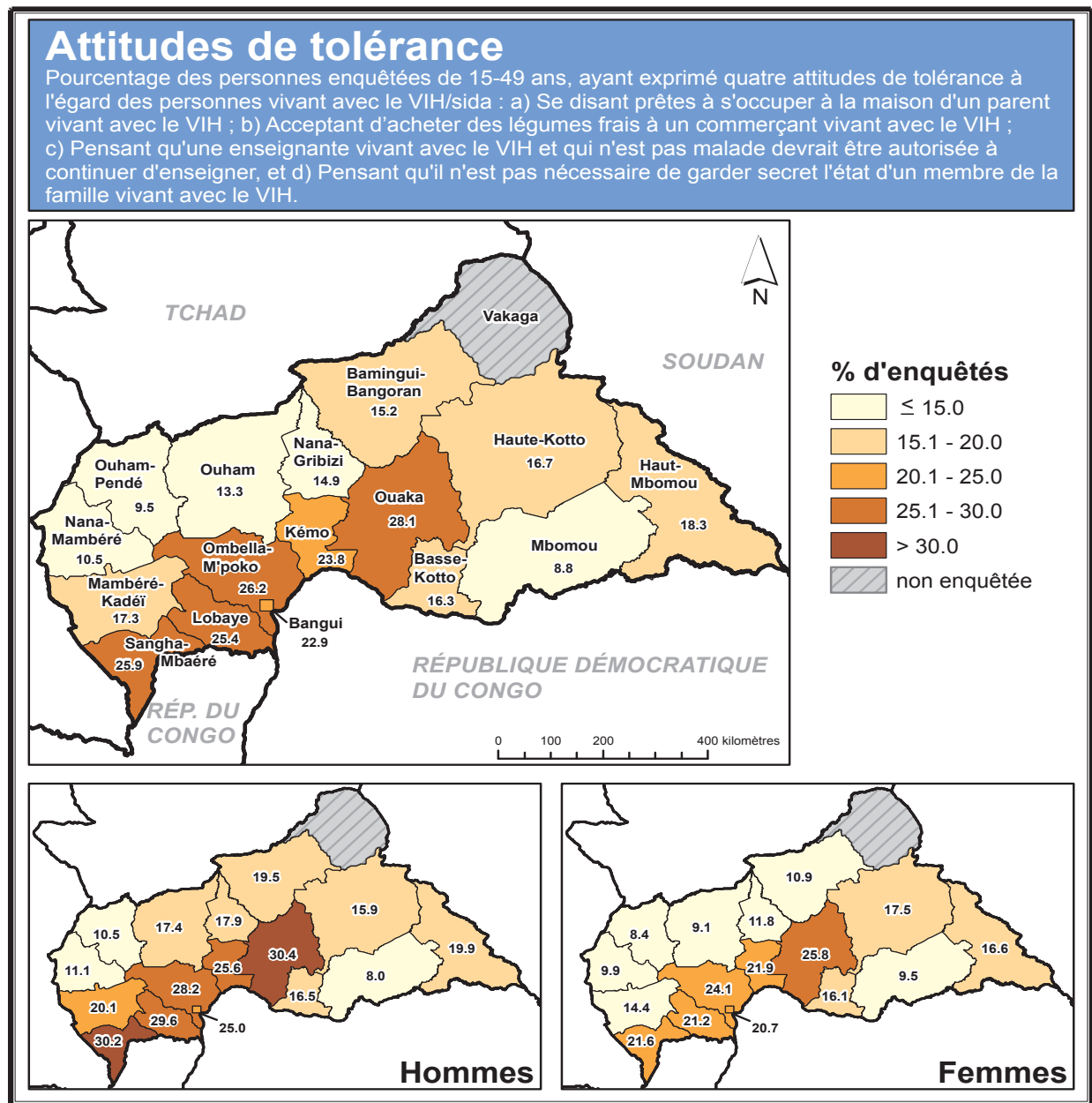


Les résultats montrent que seulement moins de trois répondants sur dix (28 %) savent qu'une personne en bonne santé peut néanmoins avoir contracté le virus du sida, et rejettent également, d'une manière correcte, les deux idées locales erronées, à savoir la transmission du virus du sida par les piqûres des moustiques et par la sorcellerie et des moyens surnaturels. Les préfectures ayant des taux de rejet les plus élevés (des idées erronées) sont respectivement : Bangui (42 %), la Lobaye (30 %), la Sangha-Mbaéré (33 %) et l'Ombella-M'poko (37 %). Inversement, c'est dans les préfectures de l'Ouham-Pendé (10 %) et du Haut-Mbomou (14 %) que les proportions d'enquêtés rejetant les deux idées erronées sont les plus faibles.

Dans l'ensemble, les hommes sont plus informés que les femmes (34 % contre 22 %) sur la transmission ou la prévention du virus du sida.

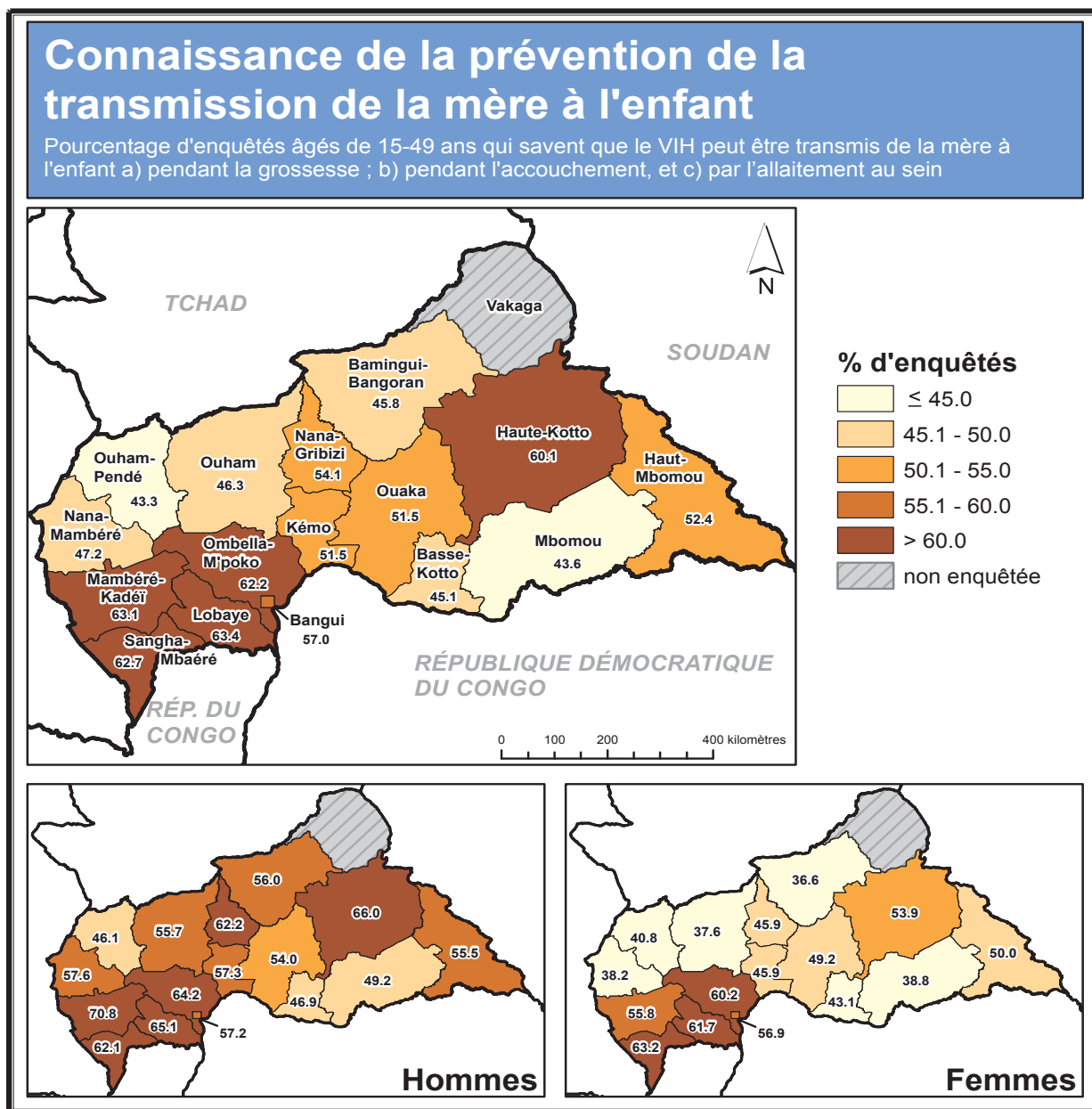


Dans l'ensemble, moins d'un répondant sur quatre (23 %) peut être considéré comme ayant une connaissance correcte du sida. Le niveau de connaissance est particulièrement faible dans l'Ouham-Pendé (8 %), le Haut-Mbomou (11 %), la Kémo (13 %), la Nana-Mambéré (15 %) et la Mambéré-Kadéï (17 %). Le niveau de connaissance « correcte » du VIH et du sida est nettement plus élevé chez les hommes que chez les femmes (29 % contre 17 %), mais les différences sont encore plus importantes dans certaines préfectures comme la Bamingui-Bangoran (33 % chez les hommes contre 16 % chez les femmes), la Nana-Mambéré (21 % contre 9 %) et la Mambéré-Kadéï (23 % contre 11 %).



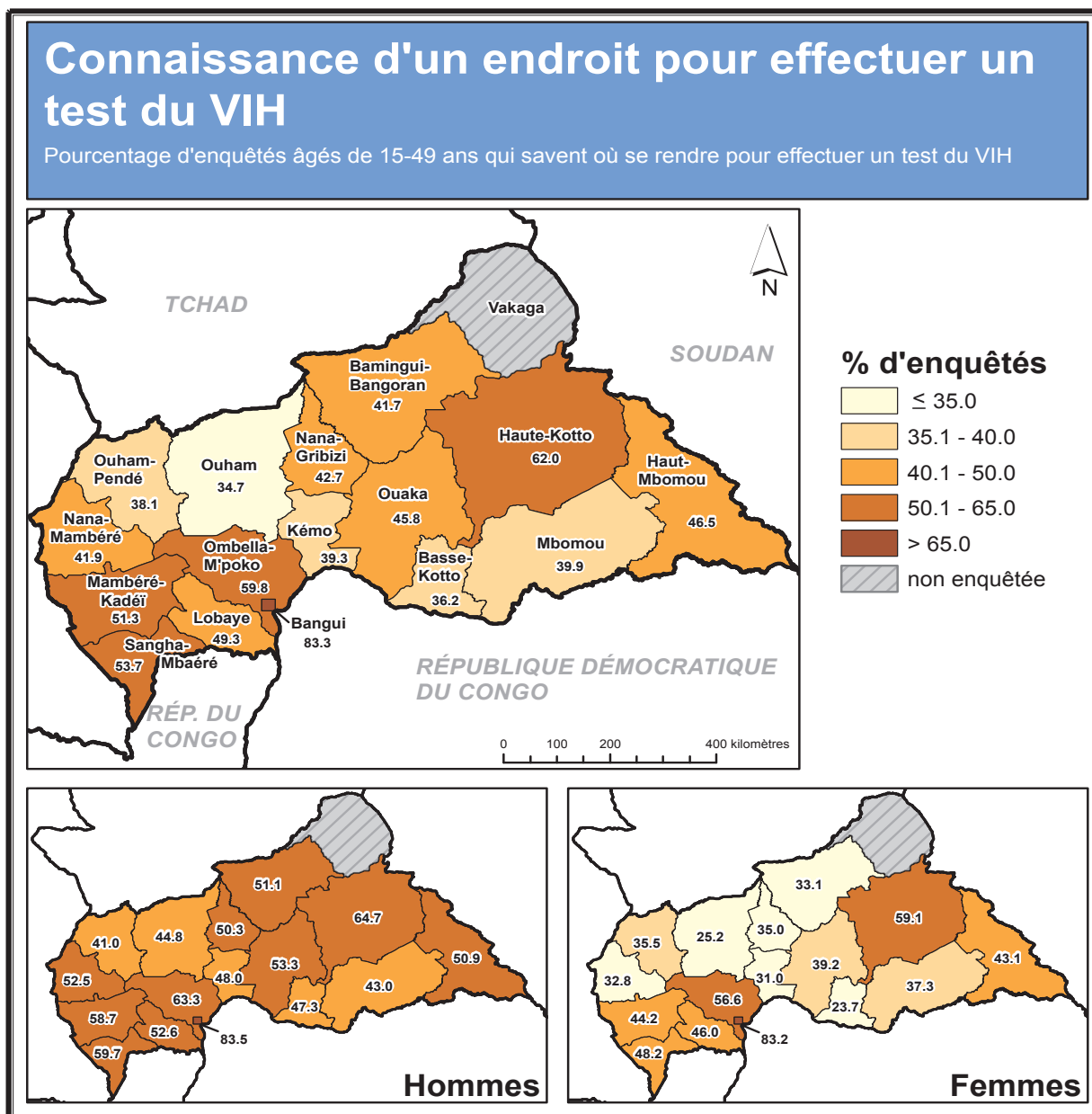
Il y a seulement près d'un enquêté sur cinq (20 %) qui a exprimé les quatre attitudes de tolérance à l'égard des personnes vivant avec le VIH et le sida. Les taux les plus faibles d'attitudes de tolérance sont observés dans les préfectures du Mbomou (9 %) et de l'Ouham-Pendé (10 %).

Le niveau d'attitudes de tolérance est généralement plus élevé chez les hommes que chez les femmes (22 % contre 17 %). Les enquêtés des préfectures de la Ouaka, de l'Ombella M'poko, de la Sangha-Mbaéré et de la Lobaye sont les plus nombreux à être tolérants à l'égard des personnes vivant avec le VIH/sida.



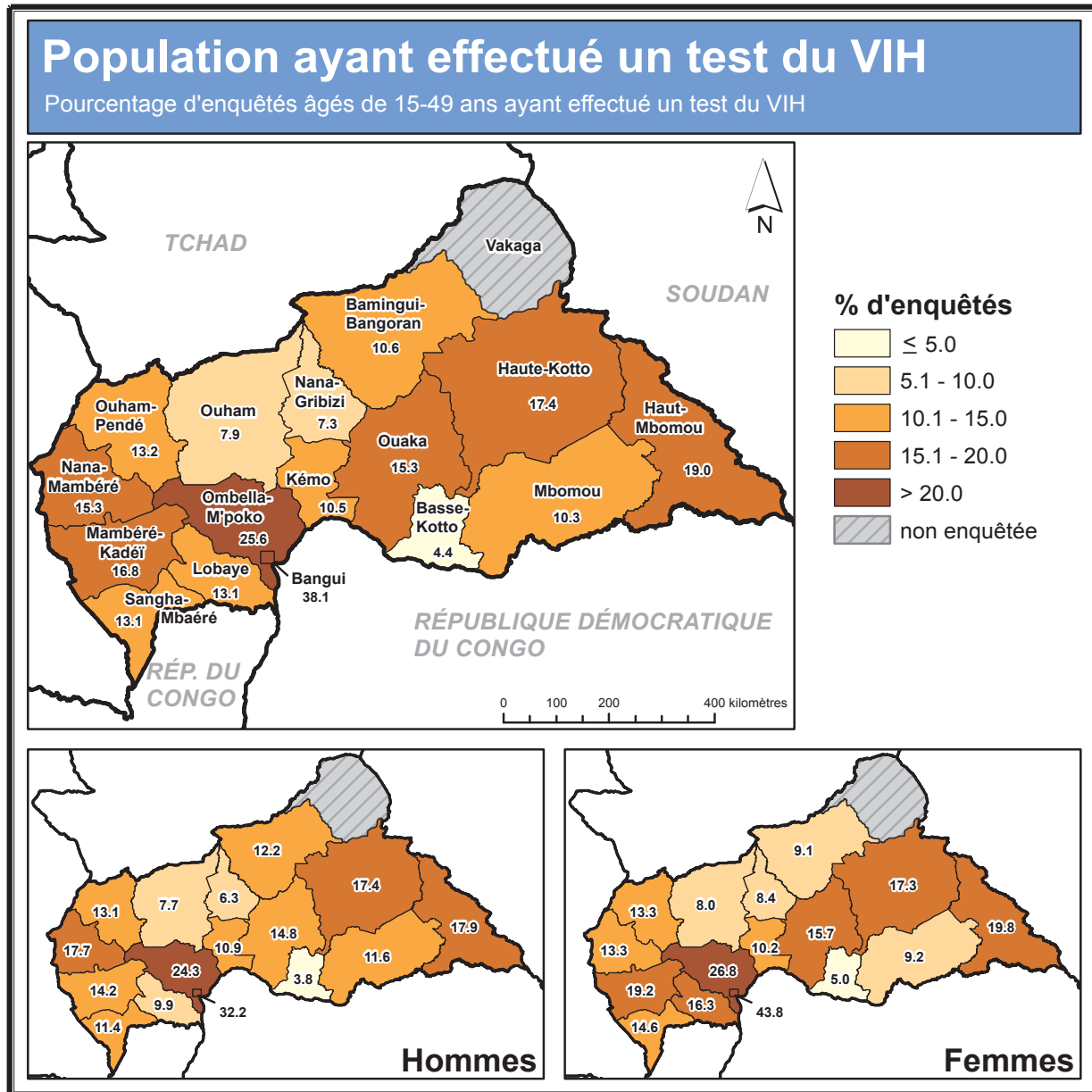
Au cours de l'enquête, on a demandé à toutes les personnes interviewées si elles savaient que le virus qui cause le sida pouvait être transmis de la mère à son enfant au cours de la grossesse, pendant l'accouchement et par l'allaitement au sein. Plus de la moitié des enquêtés (54 %) ont répondu qu'ils connaissaient les trois moments de transmission du sida de la mère à l'enfant. Les niveaux de connaissance les plus élevés ont été observés dans cinq préfectures : la Lobaye (63 %), la Mambéré-Kadéï (63 %), la Sangha-Mbaéré (63 %), l'Ombella M'poko (62 %) et la Haute-Kotto (60 %).

La connaissance des trois moments de transmission de la mère à l'enfant est plus élevée chez les hommes que chez les femmes (57 % contre 50 %). Le niveau de connaissance le plus faible est enregistré chez les hommes de la préfecture de l'Ouham-Pendé (46 %), et chez les femmes de la préfecture de la Bamingui-Bangoran (37 %).



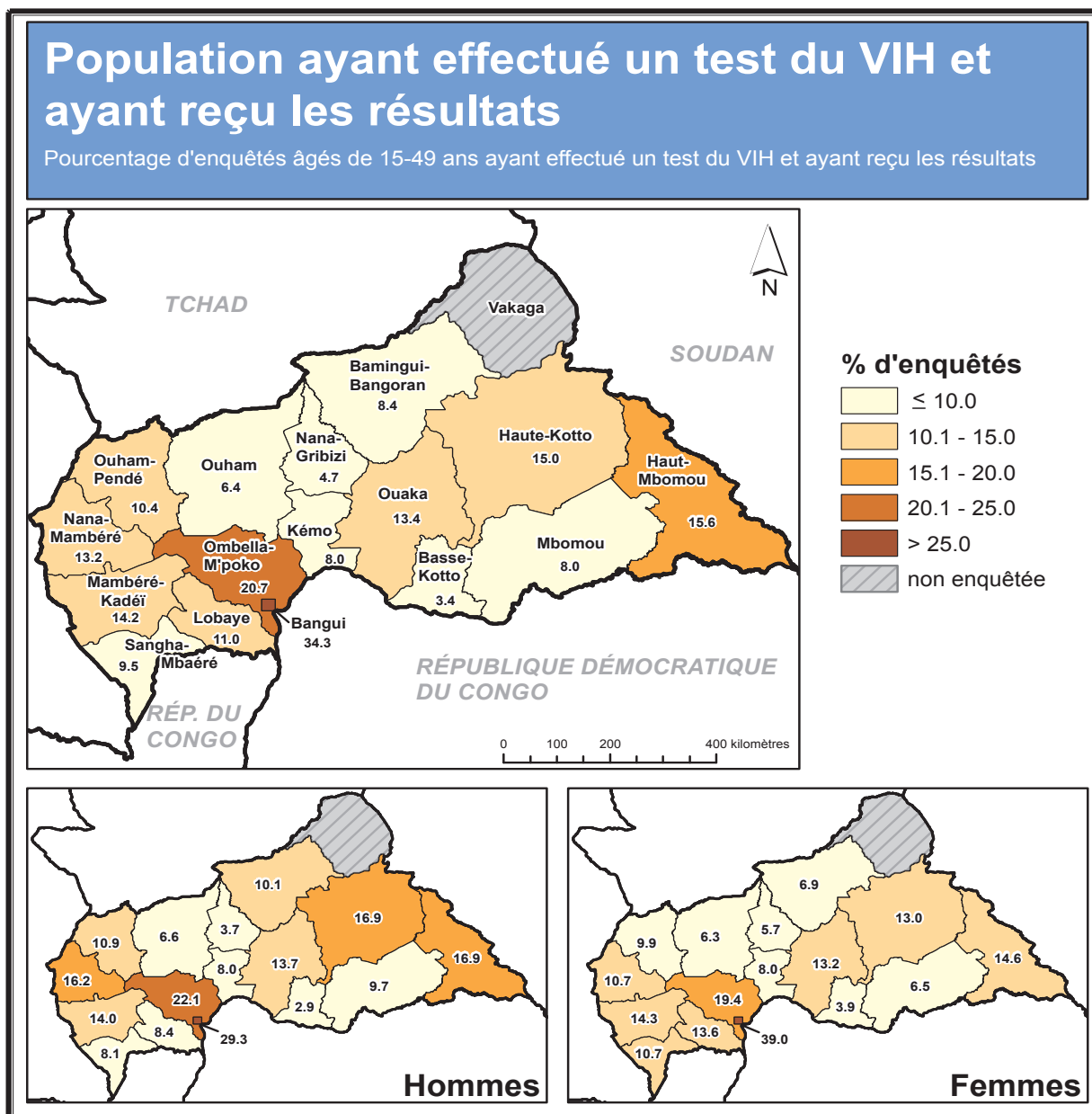
Plus de la moitié des enquêtés (53 %) connaissent un endroit pour effectuer le test du VIH. Les niveaux de connaissance les plus faibles sont observés dans cinq préfectures : l'Ouham (35 %), la Basse-Kotto (36 %), l'Ouham-Pendé (38 %), la Kémo (39 %) et le Mbomou (40 %). Dans l'ensemble, plus d'hommes (59 %) que de femmes (48 %) savent où effectuer le test du VIH. Pour les deux sexes, c'est à Bangui (83 %) où le niveau de connaissance est le plus élevé, suivi de loin par les préfectures de la Haute-Kotto (62 %) et de l'Ombella M'poko (60 %).

Couverture du programme



À la question : « Je ne veux pas connaître les résultats, mais avez-vous déjà effectué un test pour savoir si vous aviez le VIH, le virus qui cause le sida ? », moins d'un enquêté sur cinq (19 %) a déclaré avoir été testé pour le VIH à un moment quelconque. C'est dans les préfectures de la Basse-Kotto, de la Nana-Gribizi et de l'Ouham (où la prévalence du sida est la plus faible) que l'on enregistre les niveaux les plus bas de personnes ayant déclaré avoir effectué un test de dépistage du VIH.

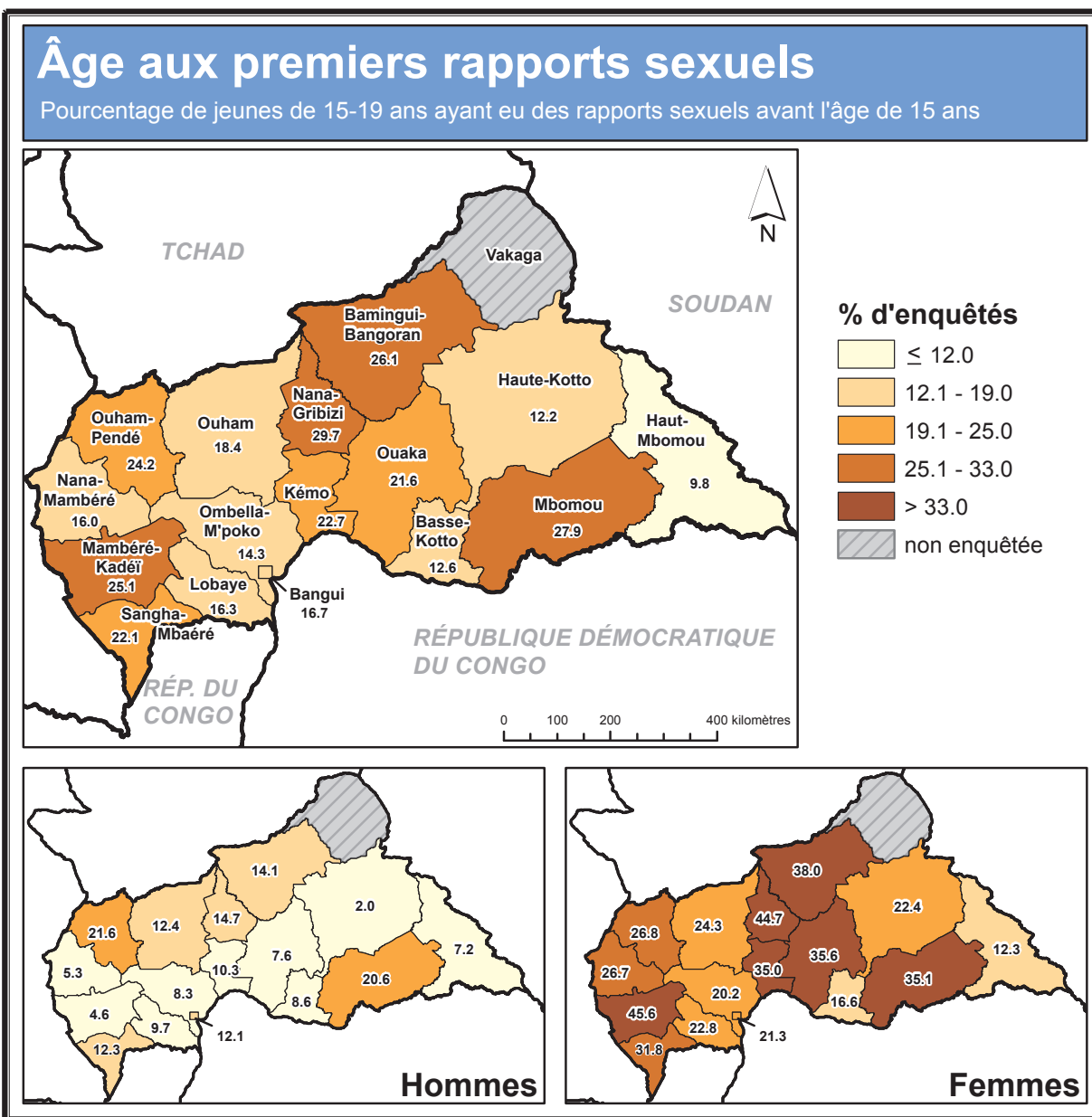
Les données indiquent que les femmes sont généralement plus nombreuses que les hommes, à avoir effectué un test de dépistage du VIH (21 % contre 17 %). C'est à Bangui et la préfecture de l'Ombella-M'poko que les pourcentages de femmes et d'hommes qui ont effectué un test du VIH, sont les plus élevés.



Au cours de la MICS III, on a demandé aux enquêtés s'ils avaient déjà effectué un test de dépistage du VIH, et dans l'affirmative, s'ils avaient reçu les résultats de leur test. Moins de 16 % des hommes et des femmes enquêtés ont déclaré avoir effectué le test de dépistage du VIH et en ont reçu les résultats. Cette proportion est plus faible dans les préfectures de la Basse-Kotto (3 %), la Nana-Gribizi (5 %) et l'Ouham (6 %).

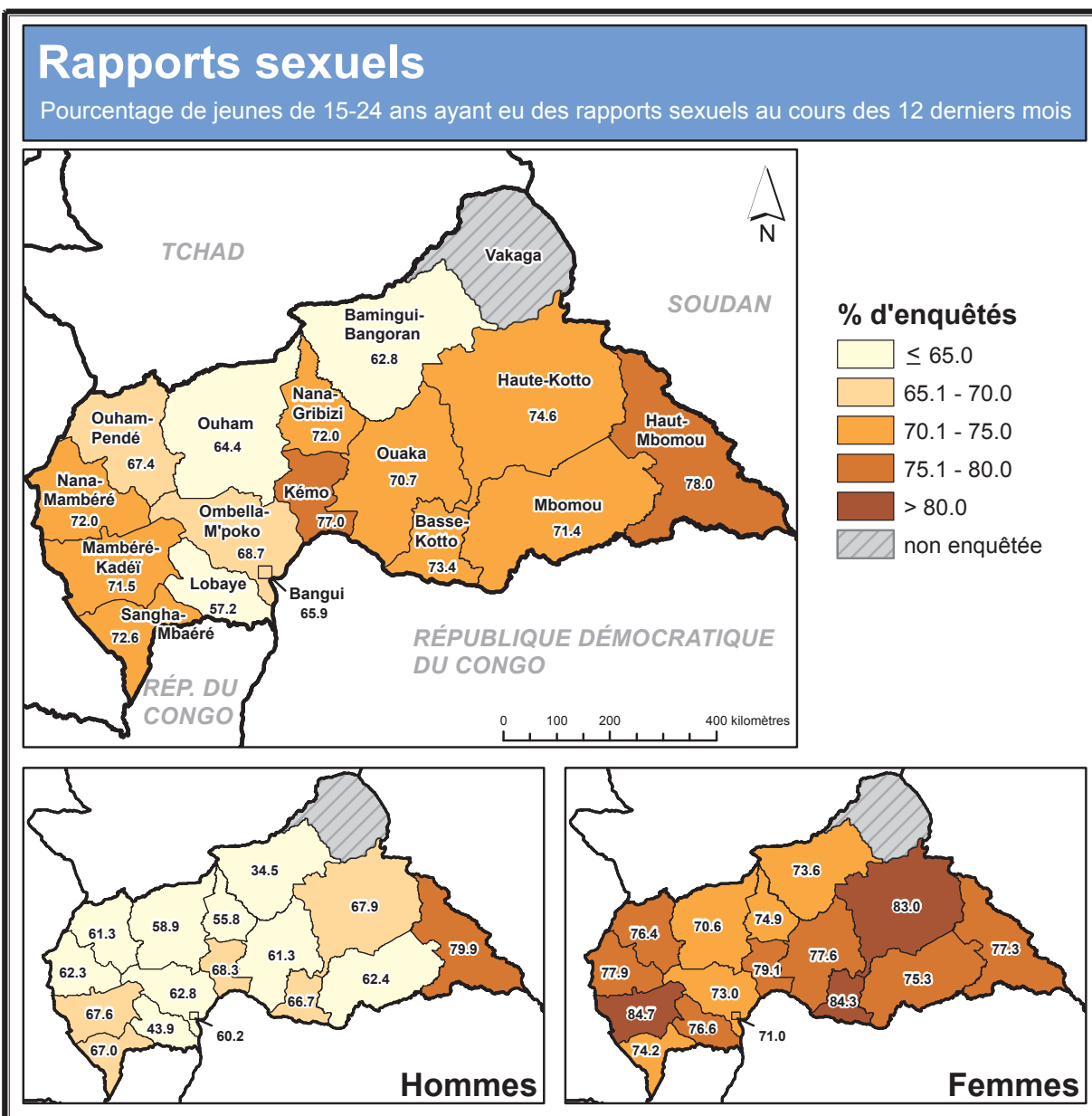
Dans l'ensemble, la proportion de femmes qui ont effectué le test du VIH et ont reçu le résultat est légèrement plus élevée que celle des hommes (17 % contre 15 %). Pour les deux sexes, c'est Bangui qui enregistre le plus grand nombre de personnes ayant reçu le résultat de leur test VIH : (39 % pour les femmes et 29 % pour les hommes).

Comportements sexuels chez les jeunes



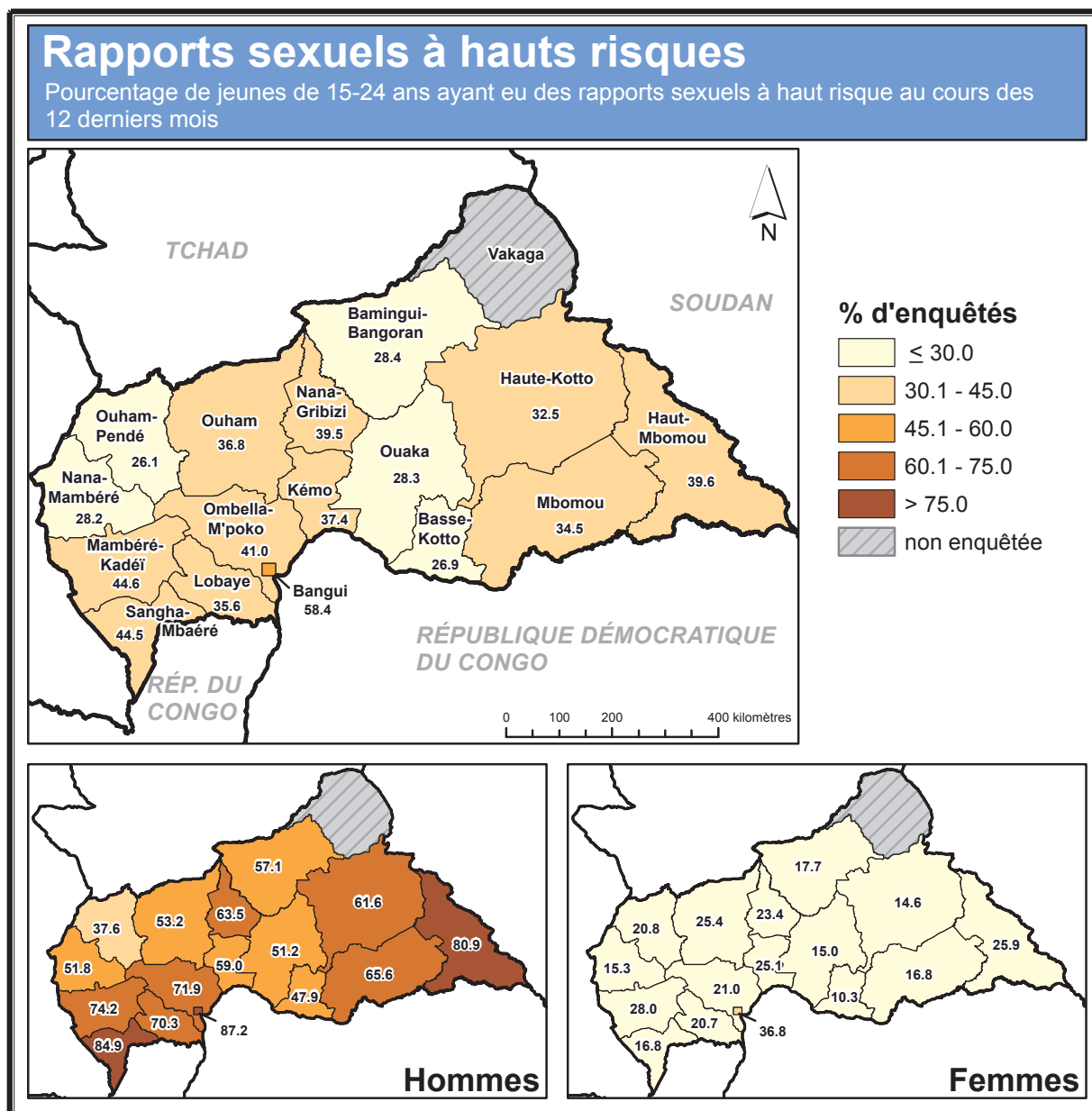
En tant que déterminant de l'activité sexuelle, l'âge aux premiers rapports sexuels des jeunes de 15-19 ans revêt une grande importance en matière de prévention du VIH.

Dans la population générale, 19 % des adolescents de 15-19 ans ont eu des rapports sexuels avant l'âge de 15 ans (29 % parmi les filles et 12 % parmi les garçons). Dans quatre préfectures (Nana-Gribizi, Mbomou, Bamingui-Bangoran et Mambéré-Kadéï), près de trois enquêtés sur dix ont eu leurs rapports sexuels avant l'âge de 15 ans. Dans toutes les préfectures, il y a plus de jeunes femmes que de jeunes hommes qui ont commencé leurs rapports sexuels avant l'âge de 15 ans.



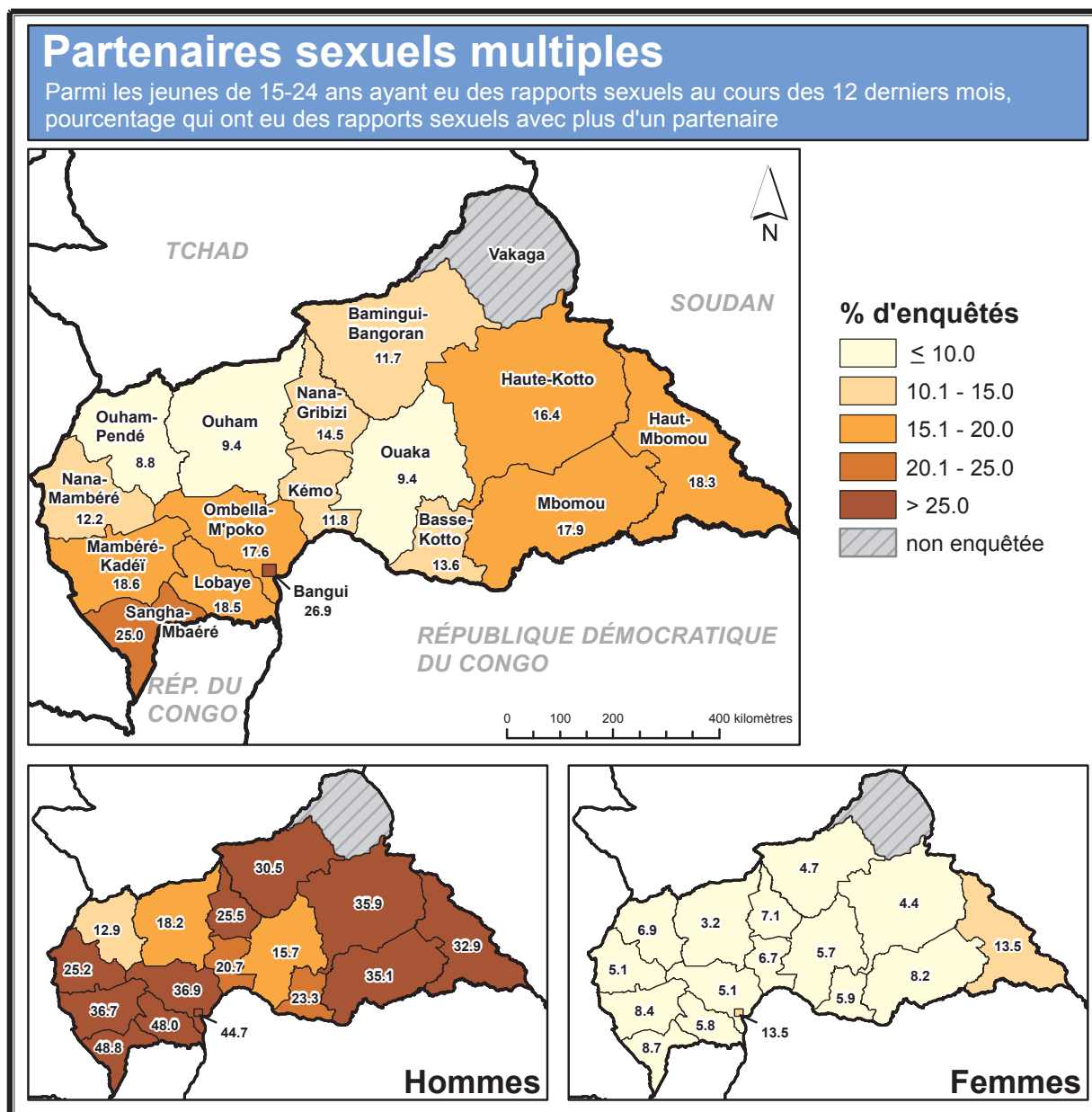
La majorité des jeunes (69 %) étaient sexuellement actifs au cours des 12 derniers mois (76 % parmi les filles et 62 % parmi les garçons). Par rapport à la moyenne nationale, les jeunes des préfectures de la Lobaye (57 %) et de la Bamingui-Bangoran (63 %) ont été relativement les moins nombreux à avoir eu des rapports sexuels au cours des 12 derniers mois. À l’opposé, c’est dans les préfectures du Haut-Mbomou (78 %) et de la Kémo (77 %) où les jeunes sont les plus nombreux à avoir des rapports sexuels au cours des 12 derniers mois.

Quelle que soit la préfecture, les femmes sont plus nombreuses que les hommes à avoir des rapports sexuels au cours des 12 derniers mois.



Sont considérés comme étant des rapports sexuels à haut risque, des rapports sexuels qui ont lieu avec un partenaire occasionnel. Dans l'ensemble, parmi les jeunes enquêtés de 15-24 ans ayant eu des rapports sexuels au cours des 12 derniers mois, plus de quatre sur dix (43 %) ont déclaré avoir eu des rapports sexuels à hauts risques. Les proportions les plus élevées sont observées à Bangui (58 %) et dans les deux préfectures de la Mambéré-Kadéï et de la Sangha-Mbaéré (45 % chacune).

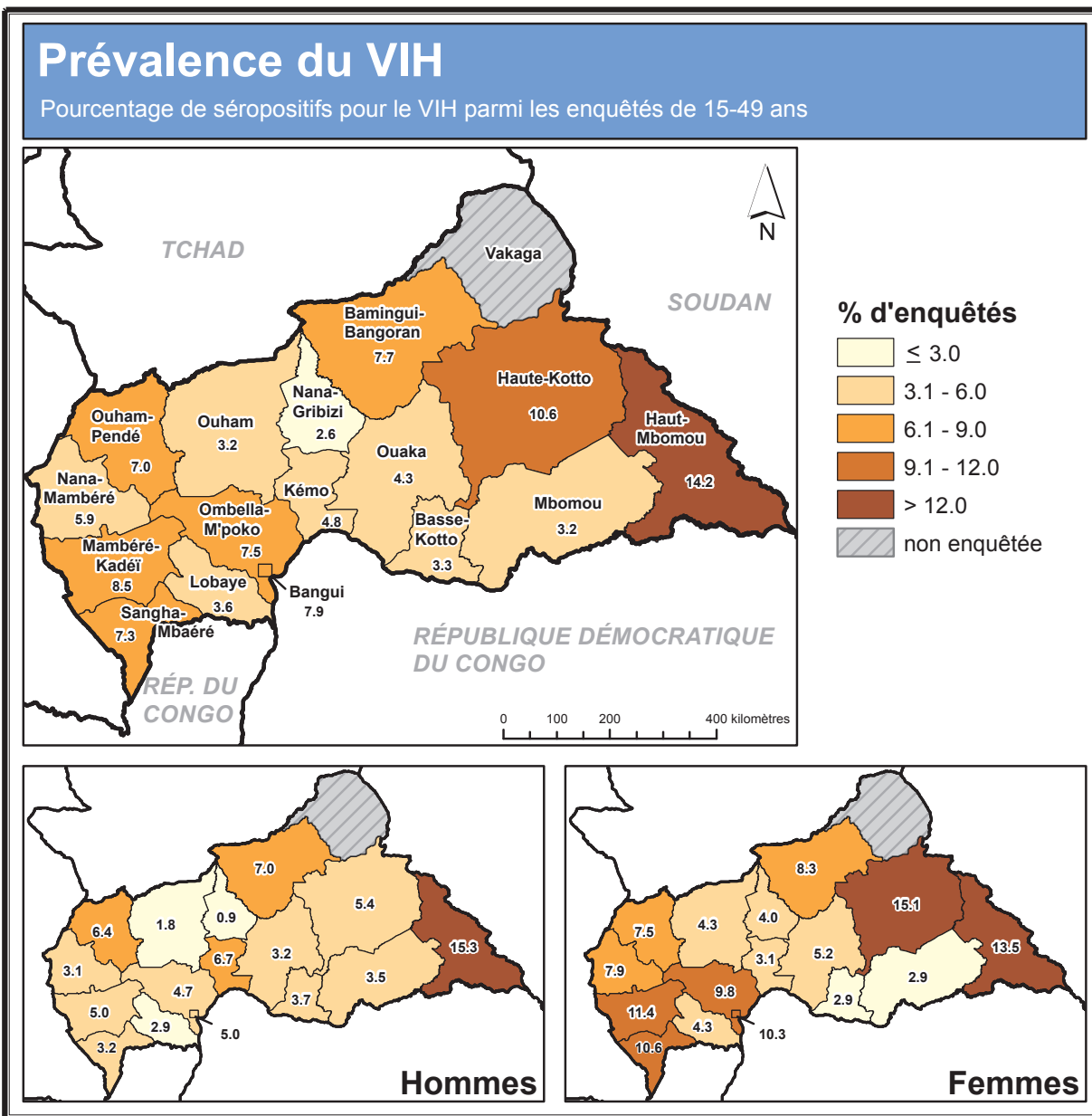
Chez les hommes, on constate que trois fois plus d'hommes (69 %), que de femmes (23 %), ont déclaré avoir eu des rapports sexuels à hauts risques. Pour les deux sexes, Bangui se distingue par une fréquence plus élevée de rapports sexuels à hauts risques (87 % pour les hommes contre 37 % pour les femmes).



Le multipartenariat dans les rapports sexuels accroît le risque des infections sexuellement transmissibles, en particulier l'infection à VIH. Parmi les enquêtés de 15-24 ans ayant eu des rapports sexuels au cours des 12 derniers mois, 18 % ont eu des rapports sexuels avec deux partenaires ou plus. Les zones où les jeunes s'adonnent le plus au multipartenariat sexuel sont Bangui (27 %) et la préfecture de la Sangha-Mbaéré (25 %).

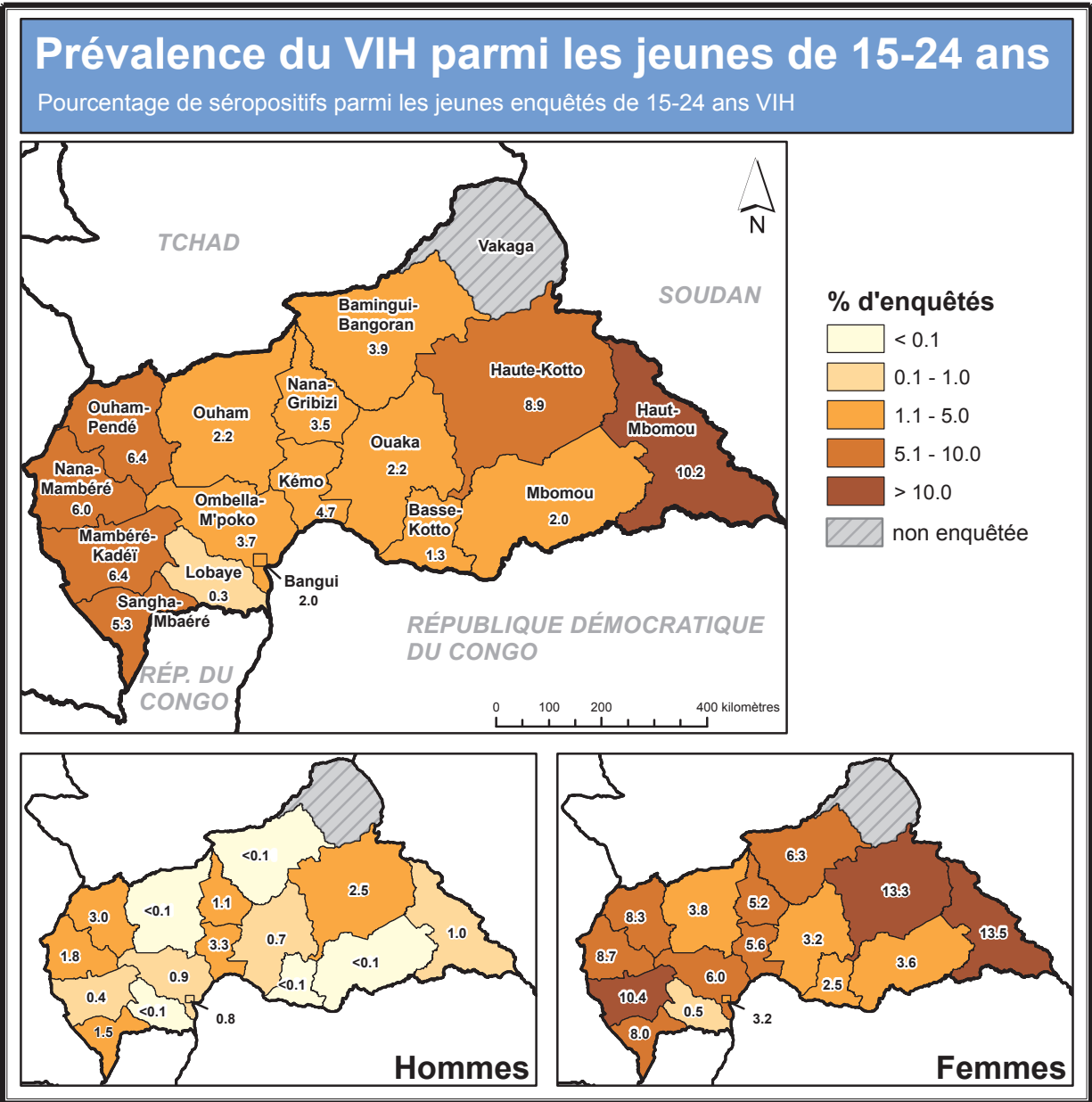
Plus de 32 % des jeunes enquêtés ayant déclaré avoir des rapports sexuels avec au moins deux partenaires sont des hommes. La proportion des filles est 4 fois moins élevée que celle des hommes. Dans toutes les préfectures, plus d'hommes que de femmes ont eu un multipartenariat sexuel.

Prévalence du VIH



Parmi les enquêtés de 15-49 ans, 6,2 % sont séropositifs. Le pays est traversé, du Nord-Ouest au Sud-Est, par une bande de faible prévalence (2,6 % à 4,8 %) s'étendant de l'Ouham au Mbomou en passant par la Nana-Gribizi, la Kémo, la Ouaka et la Basse-Kotto, avec une poche de faible prévalence dans la Lobaye. De part et d'autre de cette bande, on observe des prévalences généralement supérieures à la moyenne nationale.

La prévalence du VIH est presque deux fois plus élevée chez les femmes (7,8 %) que chez les hommes (4,3 %). Chez les femmes, le taux de séroprévalence varie entre 10 % et 15 % dans quatre préfectures (Haute-Kotto, Haut-Mbomou, Mambéré-Kadéï et Sangha-Mbaéré) et à Bangui. Chez les hommes, la séroprévalence du VIH est généralement inférieure à 10 % ; seule la préfecture du Haut-Mbomou a un taux de prévalence du VIH très élevé, supérieur à 15 %.



Chez les jeunes de 15-24 ans, la prévalence du VIH est de 3,6 %. Elle est la plus élevée dans les préfectures du Haut-Mbomou (10,2 %) et de la Haute-Kotto (8,9 %). Par contre, les taux les plus faibles sont observés dans la Lobaye (0,3 %) et la basse-Kotto (1,3 %).

Le taux de séroprévalence est six fois plus élevé chez les jeunes femmes (5,7 %) que chez les jeunes hommes (0,9 %). Quels que soient le sexe et la préfecture, les jeunes filles sont plus infectées que les jeunes hommes.